

WELKOM IN ONZE SCHOOL

Geachte ouder

We zijn blij dat u voor het onderwijs en de opvoeding voor uw dochter of zoon voor het Sint-Cordula-instituut gekozen hebt. We stellen alvast alles in het werk om de kansen te scheppen die uw dochter of zoon nodig heeft om te leren en zich evenwichtig te ontplooien. U mag van onze school kwalitatief en degelijk onderwijs en een christelijk geïnspireerde, eigentijdse opvoeding verwachten in een passend onderwijsklimaat. We hopen goed met u samen te werken en zijn u dankbaar voor het vertrouwen dat u in onze school stelt.

Onze samenwerking start bij het onderschrijven van onze doelstellingen en leefregels. We hopen dat u uw dochter of zoon aanmoedigt om de concrete afspraken na te leven.

Dag nieuwe leerling hartelijk welkom in onze school!

Ook jij, goede oude bekende, heten we van harte welkom. Jij bent al goed op de hoogte van het reilen en zeilen in onze school.

Waar mensen samen leven is er alleen een goede samenwerking mogelijk als iedereen weet wat van haar/hem verwacht wordt en wat zij/hij van de anderen kan verwachten. Ons schoolreglement is dan ook geen doel op zichzelf, maar een onmisbare voorwaarde om te kunnen beantwoorden aan de verwachtingen die aan het samenleven en leren op een school gesteld worden.

Ons schoolreglement bestaat uit 3 delen:

- Deel I – Pedagogisch projecten en engagementsverklaring
- Deel II – Het reglement
- Deel III – Informatie

Samen met alle personeelsleden wensen we jullie veel enthousiasme toe bij de start van het nieuwe schooljaar in het Sint-Cordula-instituut.

N.B. Dit reglement werd opgesteld overeenkomstig het Besluit van de Vlaamse Executieve en de teksten die werden uitgegeven door het Nationaal Verbond van het Katholiek Secundair Onderwijs.

Dit schoolreglement kan u ook op onze website (www.sintcordula.be) raadplegen.

Kathleen van Bakel
Directeur

Inhoud

Deel I – Pedagogisch project en engagementsverklaring.....	5
1 Pedagogisch project	5
1.1 Onze opvoeding is gericht op het leven.....	5
1.2 Onze opvoeding streeft naar totale persoonsvorming	6
1.3 Onze opvoeding getuigt van een voorkeurlijke voor de zwaksten	6
1.4 Onze opvoeding steunt op een persoonsbevorderende relatie	6
1.5 Onze opvoeding heeft een zorg voor eigentijdse geloofsoepvoeding	6
1.6 Onze opvoeding haalt kracht uit een goede samenwerking	7
1.7 Nawoord	7
2 Engagementsverklaring tussen de school en de ouders.....	8
2.1 Wederzijdse afspraken m.b.t. het oudercontact	8
2.2 Wederzijdse afspraken over de regelmatige aanwezigheid en het spijbelbeleid	8
2.2.1 Regelmatige aanwezigheid	8
2.2.2 Spijbelbeleid	8
2.3 Wederzijdse afspraken over vormen van individuele leerlingenbegeleiding	9
2.4 Positief engagement ten aanzien van de onderwijstaal	9
Deel II – Het reglement.....	10
3 Inschrijvingen en toelatingen	10
3.1 Eerste inschrijving	10
3.2 Voorrang	10
3.3 Herinschrijving	10
3.4 Inschrijving geweigerd	10
3.5 Vrije leerling	11
3.6 Tijdens het schooljaar	11
4 Onze school	11
4.1 Lesspreiding, dagindeling, vakantie en verlofregeling	11
4.2 Beleid inzake stages en werkplekleren	12
4.3 Duaal leren	12
4.4 Beleid inzake extra-muros activiteiten	13
4.4.1 Extra-muros activiteiten	13
4.4.2 Meerdaagse uitstappen.....	13
4.5 Schoolrekening.....	13
5 Studiereglement	19
5.1 Afwezigheden.....	19
5.1.1 Wettigen.....	19
5.1.2 De onderwijsreglementering.....	21
5.1.3 Tijdelijk onderwijs aan huis	21
5.1.4 Wat is synchroon internetonderwijs (SIO)?	22
5.1.5 Je moet naar een begrafenis of huwelijk	22
5.1.6 Je bent (top)sporter	22
5.1.7 Je hebt een topkunstenstatuut	23
5.1.8 Je bent zwanger	23
5.1.9 Je hebt de toestemming van de school om afwezig te zijn.....	23
5.1.10 Inhalen opdrachten	23
5.1.11 Spijbelen kan niet.....	23
5.2 Persoonlijke documenten	24
5.2.1 De elektronische leeromgeving (Smartschool)	24
5.2.2 Communicatiemap	24
5.2.3 Notities.....	24
5.2.4 Toetsen	24

5.2.5	Persoonlijk werk	25
5.2.6	Boeken en schriften / cursussen van de leerkracht	25
5.2.7	Laptop leerlingen	25
5.3	Het talenbeleid van onze school	25
5.4	Leerlingenbegeleiding	26
5.4.1	De klastitularis	26
5.4.2	Avondstudie en studiebegeleiding	26
5.4.3	De begeleidende klassenraad	26
5.4.4	Een aangepast lesprogramma	26
5.4.5	De evaluatie	27
5.5	Het evaluatiesysteem op het einde van het schooljaar	29
5.5.1	De delibererende klassenraad	29
5.5.2	De deliberatie in duale opleidingen	31
5.5.3	Betwisting van de genomen beslissing	31
6	Leefregels, afspraken, orde en tucht	33
6.1	Klare afspraken	34
6.1.1	Onderweg	34
6.1.2	Op tijd komen	34
6.1.3	Rijen	34
6.1.4	Pauzes	35
6.1.5	Eten en drinken	35
6.1.6	Houding	35
6.1.7	Kastjes / Lockers	35
6.1.8	Respect voor elkaar en andermans goed	36
6.1.9	Lichaamsversiering	36
6.1.10	Veiligheid en gezondheid op school	36
6.1.11	Verzekering	37
6.1.12	Milieu	37
6.1.13	Middagpauze	38
6.1.14	Kledij	38
6.1.15	Gsm	39
6.1.16	Lift	39
6.1.17	Inspraak	39
6.1.18	Seksueel grensoverschrijdend gedrag	39
6.1.19	Veiligheid op school	39
6.2	Wet op Privacy	39
6.2.1	Welke informatie houden we bij?	40
6.2.2	Wat als je van school verandert?	40
6.2.3	Publicatie van beeld- of geluidsopnames (foto's, filmpjes)	40
6.2.4	Bewakingscamera's	41
6.2.5	Doorzoeken van lockers	41
6.3	Gezondheid	41
6.3.1	Preventiebeleid rond drugs	41
6.3.2	Rookverbod	41
6.3.3	Eerste hulp	42
6.3.4	Geneesmiddelen op school	42
6.4	Herstel- en sanctioneringsbeleid	43
6.4.1	Begeleidende maatregelen	43
6.4.2	Herstel	43
6.4.3	Ordemaatregelen	44
6.4.4	Tuchtmaatregelen	46
6.4.5	Opvang op school tijdens een tuchtmaatregel	49
6.5	Klachtenregeling	49
	Deel III- Informatie	50

7	Wie is wie?.....	50
7.1	Inrichtende Macht.....	50
7.2	Directeur.....	50
7.3	Onderwijzend personeel.....	50
7.4	Coördinatoren.....	51
7.5	Secretariaat.....	51
7.6	Cel leerlingenbegeleiding.....	51
7.7	Participatieraden.....	51
7.8	Interne beroepscommissie.....	51
7.8.1	Voor een beroepsprocedure tegen een het oriënteringsattest B of C (zie 5.5.3)	51
7.8.2	Voor een beroep tegen een definitieve uitsluiting van een leerling (zie 6.4.4)	51
7.9	Scholengemeenschap.....	51
7.10	Centrum voor Leerlingenbegeleiding (CLB).....	51
7.10.1	Het CLB van de school is.....	52
7.10.2	Openingsuren.....	52
7.10.3	Waarvoor kan je terecht?.....	52
7.10.4	Op onderzoek: het medisch consult.....	53
7.10.5	Inentingen.....	53
7.10.6	Welke inentingen kan je krijgen?.....	53
7.10.7	CLB-dossier.....	53
7.10.8	Het dossier inkijken?.....	53
7.10.9	Naar een andere school.....	54
7.10.10	En later?.....	54
7.10.11	Een klacht?.....	54
7.11	Het ondersteuningsnetwerk.....	55
7.12	Studieaanbod.....	55
7.13	Jaarkalender.....	55
8	Richtlijnen bij brand.....	55
9	Jouw administratief dossier.....	56
10	Bij wie kan je terecht als je het moeilijk hebt?.....	57
10.1	Het gaat over jou.....	57
10.2	Geen geheimen.....	57
10.3	Een dossier.....	57
10.4	De cel leerlingenbegeleiding.....	57
10.5	Je leraren.....	57

Deel I – Pedagogisch project en engagementsverklaring

1 Pedagogisch project

Het pedagogisch project van onze school is ingebed in het project van de katholieke dialoogschool. Op onze school verwelkomen we gastvrij iedereen, van welke levensbeschouwelijke of religieuze achtergrond ook. Als katholieke dialoogschool verwachten we dat ouders echte partners zijn in de opvoeding en vorming die de school hun kinderen verstrekt. Kiezen voor een katholieke dialoogschool houdt voor iedereen een engagement in. Daarom mogen ouders verwachten dat de school hen zoveel mogelijk betreft in het samen 'school maken'. Ouders die kiezen voor een katholieke school geven aan dat ze vertrouwen hebben in de wijze waarop scholen vandaag in verscheidenheid gestalte geven aan het project van de katholieke dialoogschool. De volledige tekst van de Engagementsverklaring van het katholiek onderwijs vindt u op de website van Katholiek Onderwijs Vlaanderen:

<https://www.katholiekonderwijs.vlaanderen/engagementsverklaring>

Het Sint-Cordula-instituut is een school van de Zusters der Christelijke Scholen van Vorselaar. We volgen en implementeren dan ook hun opvoedingsproject.

We leven in een unieke tijd, want de tijd kantelt.

Daarom is dit bij uitstek een tijd om op te voeden.

Iedereen is door deze kentering getekend: jong en oud. We staan dan ook voor de uitdaging – samen – te kiezen voor een nieuwe toekomst.

Een opvoeding op de maat van morgen heeft opvoeders nodig die getuigen van hoop en die leven vanuit het evangelie.

Lodewijk Donche was zo een man. Hij leefde vanuit een bewogenheid die andere mensen, zelfs tot op vandaag, in beweging zet. Hij werd gegrepen door Jezus Christus en koos onvoorwaardelijk voor een leven in dienst van de armen van zijn tijd.

Hij wilde Jezus nadoen en koos uit het evangelie een zestal basishoudingen als pijlers voor zijn opvoedingsproject en hij beklemtoonde dat zijn opvoeding:

- 1 gericht is op het leven;
- 2 streeft naar de totale persoonsvorming;
- 3 getuigt van een voorkeurliefde voor de zwaksten;
- 4 steunt op een persoonsbevorderende relatie;
- 5 grote zorg betoont voor een eigentijdse geloofsopvoeding;
- 6 kracht haalt uit de samenwerking en communio.

Lodewijk Donche was een visionair. Hij had een aanstekelijke visie die hertaald in deze tijd een mobiliserend project aanbiedt.

1.1 Onze opvoeding is gericht op het leven

Het leven van kinderen en opvoeders is getekend door onzekerheid, omdat de wegwijzers naar het geluk in alle richtingen staan.

Kinderen zijn kleine zinzoekers die uitkijken naar mensen die hen de weg naar het goede leven tonen. Daarom moeten we als opvoeders en de waarden waarin we zelf geloven consequent voorleven.

Onze waarden aanreiken volstaat niet. Het is evenzeer nodig hen te helpen zelf waarden te ontdekken door hen uit te nodigen te vertellen over het goede dat ze zelf op het spoor komen en hen te helpen daar samen over na te denken.

Het is immers erg nodig dat kinderen van jongs af voelen dat zij én wij partners zijn op zoek naar oude en nieuwe waarden waar hun en onze toekomst nood aan heeft.

1.2 Onze opvoeding streeft naar totale persoonsvorming

Het is een eerste en boeiende opdracht in elk kind zoveel mogelijk talenten van het hoofd, het hart en de handen te ontdekken en te ontwikkelen.

We streven dan ook naar zowel een hoog leerpeil als naar een brede vorming.

Onze maatschappij heeft haar opvatting over wat een jonge burger moet kennen, kunnen en doen in deze samenleving uitgeschreven onder de vorm van ontwikkelingsdoelen en eindtermen. Daarvoor zetten we ons sterk in.

Toch willen we deze weliswaar rijke kijk op persoonsvorming creatief en kritisch aanvullen vanuit onze dubbele bekommernis: kinderen persoonlijk gelukkig maken én tevens onze maatschappij stoelen op meer gerechtigheid.

Het is een groot voorrecht bij kinderen de verwondering te kunnen wekken om het mysterie dat schuilt achter de werkelijkheid. Dan immers bestaat de kans dat zij aanvoelen hoe een overrompelende goedheid alles draagt en zal deze beleving hen een basisvertrouwen in het leven schenken.

1.3 Onze opvoeding getuigt van een voorkeurlijke voor de zwaksten

Alle kinderen zonder onderscheid van rang of stand, kleur of ras zijn bij ons welkom. Toch proberen we vooral oog te hebben voor kinderen die een aangepaste opvang nodig hebben.

Er zijn immers vele kinderen die getekend zijn door een vorm van moderne armoede: zij zijn arm aan relatiewarmte, arm aan cultuur, arm aan hoop of geluk. We moeten trachten deze hedendaagse vormen van armoede te verhelpen.

Opvoeders die kiezen voor de zwaksten hebben vooral ook aandacht voor de leerswakke en leervertraagde leerlingen. Zij zoeken voortdurend naar vormen van differentiatie en aangepaste leerhulp en begeleiding.

De zijde van de weerlozen, de meest kwetsbaren vraagt ook om een maatschappelijke optie. Daarom pakken we de uitdaging op om onze kinderen vanuit het evangelie te helpen opkomen voor een eerlijke wereld.

1.4 Onze opvoeding steunt op een persoonsbevorderende relatie

We pleiten voor een alerte en warme nabijheid bij de leerlingen.

We verwachten dat de opvoeders veel bij de kinderen zijn: niet enkel maar fysiek, maar met een genegen aandacht.

Een opvoeder die aanwezig wil zijn, vermijdt onnodige afstand. Hij kiest voor een pedagogische relatie die vrij is van overbodige macht en sterkte. Hij spreekt een omkeerbare taal.

Nabij willen zijn is opvoeden met hartelijkheid: leerlingen laten voelen dat men van harte les geeft en een hart heeft voor wat hen raakt.

Het huidige tijdsclimaat vraagt ook om vastberadenheid in de opvoeding. De jeugd heeft behoefte aan opvoeders die hen durven confronteren met grenzen en hen durven opvorderen om trouw te zijn aan hun diepste verlangens.

1.5 Onze opvoeding heeft een zorg voor eigentijdse geloofsopvoeding

We leven in een tijd die God in sterke mate doodzwijgt, terwijl er bij de jeugd toch een religieuze honger sluimert. Daarom is het goed dat we bij voorkeur in een nieuwe taal de goede boodschap doorvertellen.

We vertrekken daarbij best vanuit een pedagogie van het verlangen: de innigste verlangens van kinderen zijn immers als goede sporen naar het geluk waartoe God hen heeft voorbestemd.

Deze tijd vraagt om een vernieuwd godsdienstonderricht dat de jeugd niet zozeer helpt geloven in een leer, maar helpt leren in geloof en haar via een cultuur van de stilte op weg zet naar een herontdekking van een cultuur van het gebed.

Hopelijk zien ze vooral dankzij onze levensstijl, onze evangelische schoolcultuur en aansprekende pastorale dat leven naar de verwachting van God veel heil brengt onder mensen.

1.6 Onze opvoeding haalt kracht uit een goede samenwerking

Dit opvoedingsproject zal maar lukken als we als groep streven naar eensgezindheid rond het essentiële en we elkaar bemoedigen in elkaars gaven.

Voor een goede samenwerking is ook een goed organisatie- en communicatiekader nodig: dat helpt om een gunstig werk- en schoolklimaat te scheppen.

Het is wenselijk dat we kinderen van jongs af uitnodigen om mee hun school te maken. Zo leren ze op het kleine oefenveld van de school hoe ze zich maatschappelijk kunnen inzetten.

Opvoeden doen we ijverig alsof alles van ons afhangt, maar in het besef dat Hij uiteindelijk de wereld ten goede keert. Gemeenschap vormen met mensen en met God geeft kracht. Hierin ligt dan ook de diepere reden om feest én eucharistie te vieren.

1.7 Nawoord

Dit waardenaanbod is een oproep tot alle onderwijspartners om er een toekomstgericht levens- en leerproject van te maken ten gunste van de kinderen die ons worden toevertrouwd.

Deze opdracht moet ons dan ook motiveren om voortdurend bekommerd te zijn om kwaliteit: om dit project via een schoolwerkplan om te zetten in concrete, haalbare en verifieerbare praktijkdoelen.

vzw Zusters der Christelijke Scholen

Markt 19

2290 Vorselaar

2 Engagementsverklaring tussen de school en de ouders

Beste ouders

In deze engagementsverklaring vindt u een aantal afspraken die wij bij de inschrijving willen maken. Deze afspraken gelden voor de hele periode dat uw kind bij ons is ingeschreven.

Deze engagementsverklaring kwam tot stand na overleg binnen de scholengemeenschap Voorkempen, waartoe onze school behoort **en?** met de schoolraad van onze school.

Als katholieke school zullen wij alles in het werk stellen om uw kind op een zo goed mogelijke manier te begeleiden doorheen zijn school- en studieloopbaan. Het inschrijven van uw kind in onze school is echter niet vrijblijvend. Wij willen werken in partnerschap en rekenen daarom ook ten volle op uw medewerking.

2.1 Wederzijdse afspraken m.b.t. het oudercontact

Het contact tussen u en de school vinden wij heel belangrijk. Tijdens de oudercontacten is er een direct contact tussen u als ouder en de leerkrachten en/of directies van de school.

Wij verwachten dan ook dat wanneer u als de ouder expliciet wordt uitgenodigd om aanwezig te zijn op het oudercontact, u op die uitnodiging ingaat. Indien dit echter niet mogelijk is, verwittigt u de school.

De oudercontacten zijn aangekondigd in de communicatiemap van de leerling. U krijgt voor elk oudercontact een mogelijkheid om een voorkeursperiode aan te duiden.

U krijgt extra informatie, zoals resultaten van evaluaties en remediëringen, via het co-account op Smartschool.

2.2 Wederzijdse afspraken over de regelmatige aanwezigheid en het spijbelbeleid

2.2.1 Regelmatige aanwezigheid

Door de inschrijving van uw kind in onze school verwachten we dat het vanaf de eerste schooldag tot en met 30 juni deelneemt aan alle lessen en activiteiten van het leerjaar dat het volgt. Bezinningsdagen, buitenschoolse activiteiten enzovoort worden als normale schooldagen beschouwd, ook als ze meerdere dagen in beslag nemen. Ze geven uw kind een kans om zich te verrijken en zich verder te ontwikkelen. Dit betekent dan ook dat uw kind hieraan moet deelnemen.

Verder verwachten we dat uw kind elke schooldag tijdig aanwezig is op school. Te laat komen kan gesanctioneerd worden met een orde- of tuchtmaatregel.

Het kan altijd gebeuren dat uw kind om een bepaalde reden niet kan deelnemen aan alle lessen of lesvervangende activiteiten of dat het te laat komt. De concrete afspraken hierover vindt u verder terug in het schoolreglement.

Om het recht op een **schooltoeslag (die een onderdeel is van het groeipakket)** niet te verliezen, mag een leerling niet meer dan 29 halve schooldagen ongewettigd afwezig zijn geweest. Als de schooltoeslag dan al was uitgereikt, moet ze worden terugbetaald.

Wij verwachten dat u zich engageert om er mee op toe te zien dat uw kind dagelijks op school is, deelneemt aan de door de school georganiseerde activiteiten, en ook telkens op tijd aanwezig is.

2.2.2 Spijbelbeleid

Jongeren ervaren leren en schoollopen soms om diverse redenen als lastige, minder leuke opdrachten. Zomaar wegblijven uit de school kan echter niet. In dat geval wil de school, samen met het CLB, helpen om deze spijbelproblemen op te lossen. De school

verwacht bovendien uw actieve medewerking bij eventuele begeleidingsmaatregelen op dit vlak.

Meer informatie over het spijbelbeleid van de school vindt u verder in het schoolreglement terug.

Indien u of uw kind niet meewerkt aan onze begeleidingsinspanningen, kan de directeur beslissen om een tuchtprocedure tegen uw zoon/dochter op te starten omdat hij/zij het onderwijs- en vormingsgebeuren in gevaar brengt. Verder kan de school ook beslissen uw kind uit te schrijven, bijvoorbeeld omdat het hardnekkig blijft spijbelen of omdat het voor de school al een hele tijd niet duidelijk is waar uw kind verblijft.

2.3 Wederzijdse afspraken over vormen van individuele leerlingenbegeleiding

Op school kunnen leerlingen met hun socio-emotionele problemen terecht bij de leerlingbegeleiding. Voor ons is een goede groepswerking en -dynamiek echter ook heel belangrijk.

In overleg met u en uw zoon/dochter willen we graag helpen zoeken naar de juiste vorm van begeleiding. Daarbij rekenen we op uw positieve medewerking, zoals ingaan op uitnodigingen tot overleg.

2.4 Positief engagement ten aanzien van de onderwijstaal

Onze school is een Nederlandstalige school. Uw keuze voor het Nederlandstalig onderwijs betekent ook dat u uw kinderen aanmoedigt om Nederlands te leren, ook buiten de school. Om uw kind een behoorlijke kennis van het Nederlands bij te brengen, is het belangrijk dat uw kind niet enkel tijdens de schooluren, maar ook thuis Nederlands hoort, spreekt en leest. Wij verwachten daarnaast ook dat u instemt met bijkomende taalondersteuning als de klassenraad daartoe beslist.

Deel II – Het reglement

3 Inschrijvingen en toelatingen

3.1 Eerste inschrijving

Een jongere kan pas ingeschreven worden nadat zijn/haar ouders akkoord zijn gegaan met het pedagogisch project en het schoolreglement van de school. Dit betekent dat er niet telefonisch ingeschreven kan worden en dat minstens één van de ouders, die handelt met de instemming van de andere ouder, aanwezig is op het intakegesprek samen met de kandidaat-leerling.

3.2 Voorrang

Broers en zussen van onze leerlingen (kinderen met dezelfde moeder of vader of kinderen wonend onder hetzelfde dak) hebben voorrang als ze zich willen inschrijven op onze school. Zij krijgen de gelegenheid zich in te schrijven vóór het infomoment van de eerstejaars. De inschrijvingen worden chronologisch genoteerd. Op de laatste dag van het schooljaar dienen de ouders, om het voorrangrecht te behouden, de voorinschrijving te komen bevestigen. Vanaf dan is de inschrijving officieel.

3.3 Herinschrijving

Eenmaal ingeschreven, blijft een leerling ook de volgende schooljaren bij ons ingeschreven. De inschrijving stopt enkel als:

- de leerling zelf onze school verlaat; of
- de leerling als gevolg van een tuchtmaatregel definitief van school wordt gestuurd; of
- een verslag van het CLB aangeeft dat het zelfs na redelijke aanpassingen voor de leerling niet mogelijk is om het gemeenschappelijk programma te blijven volgen. De inschrijving kan dan na overleg met de leerling, de ouders en het CLB ontbonden worden en stopt in dat geval op het einde van het lopende schooljaar, tenzij we een individueel aangepast programma haalbaar zien; of
- de leerling en de ouders niet akkoord gaan met een nieuwe versie van het schoolreglement. De inschrijving stopt dan op het einde van het lopende schooljaar; of
- de leerling ondanks begeleiding blijft spijbelen (zie punt 5.1.11)

Om praktische redenen vragen we de leerlingen wel om op het einde van elk schooljaar te bevestigen of hij/zij ook het volgende schooljaar op school blijft en zo ja, in welke studierichting.

3.4 Inschrijving geweigerd

De school heeft het recht om een inschrijving te weigeren indien een leerling, na een tuchtprocedure, het vorige of het daaraan voorafgaande schooljaar definitief werd uitgesloten.

De school heeft het recht om elke bijkomende inschrijving te weigeren wanneer wegens materiële omstandigheden de vooropgestelde maximumcapaciteit wordt overschreden. Als een leerling zich aanbiedt met een M-verslag waarmee hij/zij georiënteerd werd naar het buitengewoon secundair onderwijs, dan schrijft de school hem/haar in onder ontbindende voorwaarden. Indien de school binnen redelijke termijn vaststelt niet voldoende draagkracht te hebben, wordt de overeenkomst ontbonden.

De school kan geen leerlingen in het secundair onderwijs inschrijven die voor de start van het schooljaar al 25 jaar zijn. Enkel voor 3^{de} leerjaren van de derde graad geldt deze maximumleeftijd niet.

3.5 Vrije leerling

Als een leerling niet voldoet aan de reglementair vastgelegde toelatings- of overgangsvoorwaarden, kan de inschrijving geweigerd worden. In een dergelijk geval kan de leerling ingeschreven worden als vrije leerling. Op een dergelijke inschrijving heeft hij/zij echter geen recht. Ze heeft ook als gevolg dat er op het einde van het schooljaar geen studiebewijs uitgereikt kan worden.

3.6 Tijdens het schooljaar

In de loop van het schooljaar is overstappen naar een andere studierichting alleen mogelijk vóór een bepaalde datum die wettelijk is vastgelegd. Daarna is veranderen enkel mogelijk mits toestemming van de toelatingsklassenraad. Als in de andere studierichting de maximumcapaciteit al werd bereikt, is de overstap echter niet mogelijk. Als een lessentabel verschillende keuzemogelijkheden bevat, bv. in het eerste leerjaar A, 5^{de} jaar Retail, ... dan geldt daarvoor de volgende regel over veranderingen in de loop van het schooljaar: de verandering kan enkel op positief advies van de begeleidende KR, die dan ook kan vragen om de gemiste leerstof in te halen.

4 Onze school

4.1 Lesspreiding, dagindeling, vakantie en verlofregeling

8.30 uur - 9.20 uur	eerste lesuur
9.20 uur - 10.10 uur	tweede lesuur
10.10 uur - 10.25 uur	pauze
10.25 uur - 11.15 uur	derde lesuur
11.15 uur - 12.05 uur	vierde lesuur
12.05 uur - 13.00 uur	middagpauze of vijfde lesuur enkel op woensdag
13.00 uur - 13.50 uur	viijfde lesuur
13.50 uur - 14.40 uur	zesde lesuur
14.40 uur - 14.55 uur	pauze
14.55 uur - 15.45 uur	zevende lesuur
15.45 uur - 16.35 uur	achtste lesuur (niet voor de eerste graad)

De schoolpoort opent om 7.30 uur. 15 minuten voor de aanvang van de lessen is er toezicht. Pas vanaf dan worden de leerlingen op school verwacht. Na de schooluren is er geen toezicht voorzien. Voor en na die uren mogen leerlingen het schooldomein niet betreden zonder toestemming.

Niet alle lessen starten het eerste lesuur. Via Smartschool ontvangen de leerlingen per klas een eigen uurrooster. In de loop van het schooljaar kan dat wijzigen.

In de 2^{de} graad kan het 7^{de} of 8^{ste} uur wegvallen door afwezigheid van de leerkracht indien er geen taken/toetsen voorzien zijn. Dit kan enkel als er diezelfde dag al een uur studie is geweest. Voor het verlaten van de school, na de pauze?, dienen leerlingen hun communicatiemap te laten aftekenen.

In de 3^{de} graad kan het 7^{de} of 8^{ste} uur wegvallen door afwezigheid van de leerkracht indien er geen taken/toetsen voorzien zijn. Voor het verlaten van de school, na de pauze?, dienen leerlingen hun communicatiemap te laten aftekenen. Uitzonderlijk mogen de leerlingen van de 3^{de} graad een uur later starten. De ouders en de leerlingen worden hiervan op voorhand via Smartschool verwittigd.

Bezinningsdagen, buitenschoolse activiteiten, e.d. worden als normale schooldagen beschouwd. Enkele keren per schooljaar vraagt de school de leerlingen zich extra in te zetten, bv. voor solidariteitsacties, tijdens de kijkdag of de proclamatie. Dit past binnen

het opvoedingsproject van de school. Dit kan gedeeltelijk buiten de gewone lesuren vallen.

Deze activiteiten geven hen de kans zich te verrijken en verder te ontwikkelen. Indien een leerling om een ernstige reden niet aan één van deze activiteiten kan deelnemen, dan bespreekt hij/zij dat vooraf met de directeur en de organisator van de activiteit. Deze afwezigheid moet in elk geval gestaafd worden met de nodige attesten.

Het overzicht van de vrije dagen en de vakantieregeling vindt u terug in Smartschool en in de communicatiemap.

4.2 **Beleid inzake stages en werkplekieren**

Leerlingen krijgen hun stageplek toegewezen en zijn daar aanwezig op de afgesproken momenten. De stage-uren zijn afgestemd op de stageplaats en wijken af van de schooluren.

Afwezigheden tijdens stages moeten onmiddellijk gemeld worden aan de school en de stageplaats. Deze afwezigheden dienen ook gewettigd te worden, zie 5.1.

Alle stage-uren moeten verplicht gedaan worden. Dat betekent dat de gemiste uren moeten ingehaald worden, zowel bij afwezigheid van de leerling als bij onverwachte sluiting van de stageplaats. Het inhalen gebeurt op woensdagnamiddagen, zaterdag en vrije dagen. De begeleidende leerkracht, de verantwoordelijke van de stageplek en de leerling maken daar haalbare afspraken over.

4.3 **Duaal leren**

Op school bieden we de duale opleiding Logistiek aan.

Duale opleidingen zijn bedoeld voor leerlingen die niet meer voltijds leerplichtig zijn en die klaar zijn om te leren en te participeren op een werkplek. Een duale opleiding combineert een school- en een werkplekcomponent. De schoolcomponent omvat zowel algemene als praktijkgerichte vorming. Een belangrijk deel van de opleiding gebeurt op de werkplek. De leerling sluit hiervoor een overeenkomst alternerende opleiding (OAO) af bij een onderneming. De leerling wordt drie dagen per week op de werkplek verwacht en volgt daar de afspraken en richtlijnen van de werkgever.

In overleg wordt voor hem/haar een opleidingsplan opgesteld. Hierin is zijn/haar individueel leertraject opgenomen. De leerling krijgt trajectbegeleiding tijdens beide componenten. De school stelt een trajectbegeleider aan en op de werkplek staat de mentor de leerling bij.

Het is de bedoeling dat de leerling tijdig aan de slag kan bij een onderneming. De school helpt hierbij, maar rekent hierbij uiteraard ook op de medewerking van de leerling. We verwachten bijvoorbeeld dat hij/zij naar één of meerdere intakegesprekken gaat en ten volle meewerkt aan de trajectbegeleiding.

De leerling heeft 20 opleidingsdagen de tijd om een overeenkomst af te sluiten bij een onderneming. Deze periode kan in bepaalde situaties verlengd worden. Indien er niet tijdig een werkplek gevonden wordt, zal de school de leerling moeten uitschrijven uit de duale opleiding. Hij/zij kan dan terecht in de niet-duale opleiding (Retail Assistent Logistiek) bij ons op school. Afhankelijk van welke duale opleiding de leerling volgt en hoeveel tijd hij/zij doorbrengt op de werkplek, krijgt hij/zij een vergoeding.

De mentor is net zoals de trajectbegeleider een stemgerechtigd lid van de (delibererende) klassenraad. Zij zullen op het einde van de duale opleiding samen met de leraren die les hebben gegeven op school, oordelen welk studiebewijs de leerling krijgt. Ook in een duale opleiding heeft de leerling recht op vakantie. De normale schoolvakanties worden zo veel mogelijk gevolgd. Het is wel mogelijk dat er een andere vakantieregeling van toepassing is dan de normale schoolvakanties. Zo kan het zijn dat de leerling in een schoolvakantie werkt, en in de plaats hiervan tijdens het schooljaar vakantie kan nemen op de dagen waarop hij/zij normaal gezien op de werkplek is.

Afwijkingen op de normale vakantieregeling kunnen er zijn voor alle of slechts enkele leerlingen van een opleiding. Als de normale vakantieregeling niet van toepassing is, dan brengen we de leerling hiervan uitdrukkelijk en tijdig op de hoogte.
In een duale opleiding wordt een geïntegreerde proef opgelegd.

Bij afwezigheid op de werkplek dient de trajectbegeleider van de school en de werkplekbegeleider onmiddellijk verwittigd te worden. Niet gewerkte dagen door ziekte of vakantie kunnen niet vergoed worden.

Meer informatie over duaal leren vindt u op volgende sites:

<https://www.duaalleren.vlaanderen/>

<https://www.syntravlaanderen.be/duaal-leren/wat-is-duaal-leren>

4.4 Beleid inzake extra-muros activiteiten

4.4.1 Extra-muros activiteiten

Heel wat leerplandoelstellingen worden gerealiseerd via pedagogische uitstappen. Alle leerlingen nemen daar verplicht aan deel. Door een continue evaluatie en bijsturing van de uitstappen, slagen we er in om alle uitstappen zo zinvol mogelijk te realiseren. De school probeert bij alle uitstappen de kosten te beperken, en probeert alternatieven te zoeken die zo goedkoop mogelijk gerealiseerd kunnen worden. Vooral de vervoerskosten, bv. het huren van een bus, worden beperkt.

Veel uitstappen gebeuren met de fiets of met het openbaar vervoer. Het is dan ook noodzakelijk dat de leerlingen kunnen fietsen en met de fiets op school kunnen geraken. Om onnodige verplaatsingen te vermijden, spreken de leerlingen van de tweede en derde graad soms ook af in het centrum van Antwerpen, om van daaruit verder te reizen. De kosten voor deze uitstappen worden gedragen door alle leerlingen van de deelnemende klas.

Bij afwezigheid op extra-muros activiteiten verwachten we dat de ouders de school telefonisch verwittigen voor 8.30 uur.

Bij afwezigheid (ook indien die gewettigd is door een doktersattest) worden de kosten aangerekend die de school niet van de organisatie kan terugvorderen. Dit gaat over vaste kosten als vervoer, gids, Als de leerling geen attest kan voorleggen, wordt het volledige bedrag aangerekend.

4.4.2 Meerdaagse uitstappen

De uitstappen maken integraal deel uit van het pedagogisch project. Deelname door alle leerlingen is de doelstelling.

In het derde jaar: uitstap naar Engeland

In het vierde jaar: uitstap naar Parijs, bezinning voor 4 ASO

In het vijfde jaar: survival

In het zesde jaar: uitstap naar Berlijn

In het zevende jaar: bestemming wordt door de leerlingen bepaald

Bij afwezigheid (ook indien deze gewettigd is door een doktersattest) worden de kosten aangerekend die de school niet van de organisatie kan terugvorderen. Dit gaat over vaste kosten als vervoer, gids, Als de leerling geen attest kan voorleggen, wordt het volledige bedrag aangerekend. Een eventuele terugbetaling wordt verrekend op de onkostennota van juni.

4.5 Schoolrekening

In de bijdrageregeling vind je een lijst met zowel verplichte als niet-verplichte uitgaven:

- Verplichte uitgaven zijn uitgaven die de ouders zeker zullen moeten maken, zoals het betalen van schoolboeken, kopieën, papier met het hoofd van de school.
- Variabele kosten zijn uitgaven die per leerling kunnen verschillen.

In de bijdragelijst staan voor sommige kosten vaste prijzen, voor andere kosten enkel richtprijzen:

- Van sommige kosten kent de school de prijs op voorhand. Dat zijn de vaste prijzen. Voor een zwart-witkopie betaal je bijvoorbeeld 0,05 euro per stuk en voor een kleurenkopie 0,20 euro. Van die prijs wordt niet afgeweken.
- Van sommige kosten kent de school de prijs niet op voorhand. Voor die kosten worden richtprijzen gegeven. De school baseert zich bij het bepalen van de richtprijs op de prijs die de zaak of de activiteit vorig schooljaar heeft gekost. Het bedrag dat de ouders betalen, zal in de buurt van de richtprijs liggen.

De bijdrageregeling werd besproken op de schoolraad.

Onkostenraming variabele kosten - juni 2019

Bijdrage eetzaal	0,25 per dag	onkostennota
LO T-shirt	10,00	onkostennota
LO short	12,00	onkostennota
Jaarboek	7,00	onkostennota
Nieuwe communicatiemap	5,00	onkostennota
Nieuw rapport	2,00	onkostennota
Kopieergeld privé	10,00	cash
Toetsenbladen	2,50	cash
Leerlingenkaartje (3e keer)	2,00	cash
Huur locker	30,00	cash
Nieuwe sleutel locker	15,00	cash
Kopieën leerlingendossier	5,00	cash
Kopieën examens	5,00	cash
Balpen school	1,00	cash

Onkostenraming 1ste graad - juni 2019

Schoolboeken	www.iddink.be				
	1 A	1 B	2 AMO	2 AH	2 BVL
PERIODE 1: SEPTEMBER - OKTOBER					
Pedagogische activiteiten	23,00	23,00	22,00	22,00	22,00
Cursussen en fotokopieën	7,15	19,77	15,68	17,82	15,55
Afvalbijdrage	2,00	2,00	2,00	2,00	2,00
Boeken en cursussen				11,45	
Communicatiemap	5,00	5,00	5,00	5,00	5,00
Office 365 licentie	2,00	2,00	2,00	2,00	2,00
Kopieergeld privé	10,00	10,00	10,00	10,00	10,00
Basisbenodigdheden		35,00			35,00
PERIODE 2: NOVEMBER - DECEMBER					
Pedagogische activiteiten	18,00	18,00	39,00	39,00	18,00
Cursussen en fotokopieën	14,31	29,00	30,11	24,85	34,82
Afvalbijdrage	2,00	2,00	2,00	2,00	2,00
Materiaal Techniek	14,00	30,00	5,00	5,00	24,00
Materiaal PO / ARVO	4,50	4,50			4,50
Koken		5,00			
Thema		7,00			6,30
PERIODE 3: JANUARI - FEBRUARI - MAART					
Pedagogische activiteiten	40,50	20,50	30,50	30,50	26,50
Cursussen en fotokopieën	19,73	21,85	17,69	15,28	28,34
Afvalbijdrage	2,00	2,00	2,00	2,00	2,00
Boeken en cursussen	10,00	5,00	15,00	15,00	10,00
Materiaal PO / ARVO		3,00			
Koken		13,00			
Thema		17,00			17,00
PERIODE 4: APRIL - MEI					
Pedagogische activiteiten	9,00	9,00	9,00	9,00	9,00
Cursussen en fotokopieën	25,00	25,00	25,00	25,00	25,00
Afvalbijdrage	2,00	2,00	2,00	2,00	2,00
Koken		4,00			
PERIODE 5: JUNI					
Cursussen en fotokopieën	10,00	10,00	10,00	10,00	10,00
Thema		10,00			10,00
Schooljaar 2018-2019	222,19	336,62	245,98	251,90	323,01
Schooljaar 2017-2018	246,50	343,13	288,20	293,55	355,85

Onkostenraming 2de graad - juni 2019

Schoolboeken	www.iddink.be									
	3 DRV	4 DRV	3 ASO	4 ASO	3 GRM	4 GRM	3 OCO - OIT	4 OCO - OIT	3 ROA	4 ROA
PERIODE 1: SEPTEMBER - OKTOBER										
Pedagogische activiteiten	26,00	21,00	26,00	21,00	26,00	21,00	26,00	21,00	26,00	21,00
Cursussen en fotokopieën	46,90	35,94	24,15	2,51	55,79	22,48	21,69	22,48	7,33	16,49
Afvalbijdrage	2,00	2,00	2,00	2,00	2,00	2,00	2,00	2,00	2,00	2,00
Boeken - cursussen	8,45	8,45		14,50		22,45		22,45	8,45	8,45
Communicatiemap	5,00	5,00	5,00	5,00	5,00	5,00	5,00	5,00	5,00	5,00
Office 365 licentie	2,00	2,00	2,00	2,00	2,00	2,00	2,00	2,00	2,00	2,00
Kopieergeld privé	10,00	10,00	10,00	10,00	10,00	10,00	10,00	10,00	10,00	10,00
Abonnement Digitaal	10,00	10,00	10,00	10,00	10,00	10,00	10,00	10,00	10,00	10,00
PERIODE 2: NOVEMBER - DECEMBER										
Pedagogische activiteiten			2,50	2,50			2,50	2,50		
Cursussen en fotokopieën	35,68	16,91	20,87	21,84	41,67	15,91	16,61	17,97	22,09	19,49
Afvalbijdrage	2,00	2,00	2,00	2,00	2,00	2,00	2,00	2,00	2,00	2,00
Boeken - cursussen	8,45	8,45					5,04	11,64	8,45	8,45
Materiaal praktijk	22,00	20,00			22,00	20,00				
PERIODE 3: JANUARI - FEBRUARI - MAART										
Pedagogische activiteiten	14,00	13,00	10,00	4,00	10,00	5,00	10,00	9,00	10,00	9,00
Cursussen en fotokopieën	32,53	28,07	17,63	20,67	29,67	14,60	11,55	22,21	19,80	28,95
Afvalbijdrage	2,00	2,00	2,00	2,00	2,00	2,00	2,00	2,00	2,00	2,00
Boeken - cursussen	8,50								8,50	
Materiaal praktijk	2,00	2,00			2,00	2,00				10,00
PERIODE 4: APRIL - MEI										
Pedagogische activiteiten	6,00	23,00	21,00	7,00	6,00	7,00	6,00	7,00	6,00	7,00
Cursussen en fotokopieën	25,00	25,00	25,00	25,00	25,00	25,00	25,00	25,00	25,00	25,00
Afvalbijdrage	2,00	2,00	2,00	2,00	2,00	2,00	2,00	2,00	2,00	2,00
Klasbezinning				60,00						
Materiaal praktijk	2,00	2,00			2,00	2,00				
PERIODE 5: JUNI										
Cursussen en fotokopieën	10,00	10,00	10,00	10,00	10,00	10,00	10,00	10,00	10,00	10,00
Buitenlandse reis - Londen	180,00		180,00		180,00		180,00		180,00	
Buitenlandse reis - Parijs		260,00		260,00		260,00		260,00		260,00
Schooljaar 2018-2019	464,51	510,82	374,15	486,02	447,13	464,44	351,39	468,25	368,62	460,83
Schooljaar 2017-2018	378,00	571,10	219,00	563,50	332,50	555,53	276,20	525,10	274,50	509,60

Onkostenraming 3de graad ASO - BSO - juni 2019

Schoolboeken	www.iddink.be						
	5 ASO	6 ASO	5 DRV	6 DRV	5 RA	6 RA	7 RMV
PERIODE 1: SEPTEMBER - OKTOBER							
Pedagogische activiteiten		29,00		35,00		20,00	
Cursussen en fotokopieën	38,36	8,74	25,43	22,20	18,07	21,85	10,52
Afvalbijdrage	2,00	2,00	2,00	2,00	2,00	2,00	2,00
Boeken - cursussen	12,00	12,00	8,45	8,45	8,45	8,45	21,00
Communicatiemap	5,00	5,00	5,00	5,00	5,00	5,00	5,00
Office 365 licentie	2,00	2,00	2,00	2,00	2,00	2,00	2,00
Kopieergeld privé	10,00	10,00	10,00	10,00	10,00	10,00	10,00
Abonnement Digitaal	10,00	10,00	10,00	10,00	10,00	10,00	10,00
Cultuur	keuze	keuze	keuze	keuze	keuze	keuze	keuze
PERIODE 2: NOVEMBER - DECEMBER							
Pedagogische activiteiten	6,50	6,50	4,00	4,00	4,00	4,00	15,00
Cursussen en fotokopieën	3,00	26,50	22,66	23,87	15,45	7,14	10,60
Afvalbijdrage	2,00	2,00	2,00	2,00	2,00	2,00	2,00
Boeken - cursussen	11,00	11,00					15,20
PERIODE 3: JANUARI - FEBRUARI - MAART							
Pedagogische activiteiten	9,50	21,50	24,00	33,00	16,00	17,00	9,00
Cursussen en fotokopieën	54,46	17,93	20,52	23,25	6,89	38,74	2,30
Afvalbijdrage	2,00	2,00	2,00	2,00	2,00	2,00	2,00
Boeken - cursussen	3,00	3,00		3,00			3,00
Materiaal praktijk					10,00		
PERIODE 4: APRIL - MEI							
Pedagogische activiteiten	42,00	14,00	35,00	14,00	35,00	14,00	7,00
Cursussen en fotokopieën	25,00	25,00	25,00	25,00	25,00	25,00	25,00
Afvalbijdrage	2,00	2,00	2,00	2,00	2,00	2,00	2,00
Boeken - cursussen	3,00			13,00		13,00	
PERIODE 5: JUNI							
Cursussen en fotokopieën	10,00	10,00	10,00	10,00	10,00	10,00	10,00
Buitenschoolse sportactiviteiten	20,00	20,00	20,00	20,00	20,00	20,00	20,00
Tweedaagse survival	70,00		70,00		70,00		90,00
Eindejaarsreis		450,00		450,00		450,00	246,50
Schooljaar 2018-2019	344,82	692,17	302,06	721,77	275,86	686,18	522,12
Schooljaar 2017-2018	344,50	719,50	332,23	796,50	362,50	754,50	603,00

Onkostenraming 3de graad TSO - juni 2019

Schoolboeken	www.iddink.be							
	5 AIT - ITN	6 AIT - ITN	5 MUM	6 MUM	5 MAO	6 MAO	5 OMC	6 OMC
PERIODE 1: SEPTEMBER - OKTOBER								
Pedagogische activiteiten		29,50		29,50		29,50		29,50
Cursussen en fotokopieën	25,50	8,56	27,90	28,07	28,05	7,63	34,31	19,01
Afvalbijdrage	2,00	2,00	2,00	2,00	2,00	2,00	2,00	2,00
Boeken - cursussen					14,50	14,50	14,50	14,50
Communicatiemap	5,00	5,00	5,00	5,00	5,00	5,00	5,00	5,00
Office 365 licentie	2,00	2,00	2,00	2,00	2,00	2,00	2,00	2,00
Kopieergeld privé	10,00	10,00	10,00	10,00	10,00	10,00	10,00	10,00
Abonnement Digitaal	10,00	10,00	10,00	10,00	10,00	10,00	10,00	10,00
Cultuur	keuze	keuze	keuze	keuze	keuze	keuze	keuze	keuze
PERIODE 2: NOVEMBER - DECEMBER								
Pedagogische activiteiten	6,50	6,50	6,50	6,50	6,50	6,50	6,50	6,50
Cursussen en fotokopieën	15,44	14,89	15,49	15,73	15,87	15,37	10,04	21,03
Afvalbijdrage	2,00	2,00	2,00	2,00	2,00	2,00	2,00	2,00
Boeken - cursussen	12,99	21,60						
PERIODE 3: JANUARI - FEBRUARI - MAART								
Pedagogische activiteiten	4,00	13,00	4,00	17,00	6,50	19,50	6,50	19,50
Cursussen en fotokopieën	36,00	7,33	48,42	15,83	60,93	24,55	56,40	44,26
Afvalbijdrage	2,00	2,00	2,00	2,00	2,00	2,00	2,00	2,00
Boeken - cursussen		3,00		3,00		3,00		3,00
PERIODE 4: APRIL - MEI								
Pedagogische activiteiten	27,00	14,00	27,00	14,00	42,00	14,00	42,00	14,00
Cursussen en fotokopieën	25,00	25,00	25,00	25,00	25,00	25,00	25,00	25,00
Afvalbijdrage	2,00	2,00	2,00	2,00	2,00	2,00	2,00	2,00
PERIODE 5: JUNI								
Cursussen en fotokopieën	10,00	10,00	10,00	10,00	10,00	10,00	10,00	10,00
Buitenschoolse sportactiviteiten	20,00	20,00	20,00	20,00	20,00	20,00	20,00	20,00
Tweedaagse survival	70,00		70,00		70,00		70,00	
Buitenlandse reis - Berlijn		450,00		450,00		450,00		450,00
Schooljaar 2018-2019	289,43	660,38	291,31	671,63	336,35	676,55	332,25	713,30
Schooljaar 2017-2018	359,50	715,50	326,00	708,00	318,00	713,00	306,50	727,00

Onderstaande afspraken gelden voor de schoolrekening:

- 5 keer per schooljaar krijgen de ouders een schoolrekening. De school verwacht dat die afrekening onmiddellijk en volledig wordt betaald. Indien gewenst kan de schoolrekening in kleine delen betaald worden. Hiervoor nemen de ouders contact op met de verantwoordelijke binnen de school.
- Bij buitenschoolse activiteiten probeert de school de kosten te minimaliseren. Bij afwezigheid is een doktersattest steeds vereist om een (gedeeltelijke) terugbetaling te verkrijgen. Een deel van de kosten kan de school niet terugvorderen van de organisatie. Deze worden dan ook niet terugbetaald.
- Ouders zijn, ongeacht hun burgerlijke staat, hoofdelijk gehouden tot het betalen van de schoolrekening. Dat betekent dat de school beide ouders kan aanspreken om de volledige rekening te betalen. De school kan dus niet ingaan op een vraag om de schoolrekening te splitsen. Als ouders het niet eens zijn over het betalen van de schoolrekening, zal de school hen beiden een identieke schoolrekening bezorgen. Zolang die rekening niet volledig is betaald, blijven beide ouders elk het volledige restbedrag verschuldigd, ongeacht de afspraken die ze met elkaar gemaakt hebben;
- Bij problemen om de schoolrekening te betalen, is de contactpersoon op de school de verantwoordelijke voor de leerlingenrekeningen. Zij gaat discreet om met elke vraag en zoekt samen met de ouders naar een oplossing en maken afspraken over een aangepaste manier van betalen (bv. gespreid betalen);
- Bij een weigering om de schoolrekening te betalen, volgt de school onderstaand stappenplan:
 1. onkostennota bij rapport
 2. herinnering via Smartschoolbericht co-accounts
 3. herinnering via post
 4. telefonisch contact voor een gesprek
 5. aangetekende zending en brief van incassobureau
 6. telefonisch contact
 7. incassobureau

5 Studiereglement

5.1 Afwezigheden

Een leerling is verplicht om alle dagen op tijd aanwezig te zijn op school en deel te nemen aan de buitenschoolse (lesvervangende) activiteiten. Dat staat ook zo in de engagementsverklaring in deel I die de ouders ondertekend hebben.

Bij afwezigheid verwittigen de ouders de school zo snel mogelijk, als het kan op voorhand.

Afwezigheid wegens ziekte wordt vóór het eerste lesuur telefonisch gemeld. Leerlingen die zonder verwittiging om 9.15 uur niet aanwezig zijn, worden als afwezig genoteerd.

5.1.1 Wettigen

Behalve bij gewettigde afwezigheden, neemt de leerling vanaf 1 september tot en met 30 juni deel aan alle lessen en activiteiten van het leerjaar waarin hij/zij is ingeschreven. De vrije dagen staan op Smartschool en in de communicatiemap. Voor elke afwezigheid moet een schriftelijk bewijs voorgelegd worden.

Een afwezigheid wegens ziekte wordt gewettigd door:

- een verklaring van de ouders (met datum en handtekening). Dit volstaat voor een korte ziekteperiode van één, twee of drie opeenvolgende kalenderdagen. Let op: dat kan maximaal 4 keer per schooljaar. Er zijn 4 attesten voorzien in de

communicatiemap. Vanaf een vijfde korte afwezigheid is wel een medisch attest vereist;

- een medisch attest is nodig
 - zodra de leerling 4 opeenvolgende kalenderdagen ziek is, zelfs als één of meer van die dagen geen lesdagen zijn;
 - wanneer de ouders in hetzelfde schooljaar al 4 keer een korte afwezigheid om medische redenen zelf gewettigd hebben met een eigen verklaring;
 - bij afwezigheid tijdens de examenperiode en de dag voor de examens;
 - bij extra-murosactiviteiten.

Een medisch attest is slechts rechtsgeldig indien het is uitgereikt door een geneesheer, een geneesheer-specialist, een psychiater, een orthodont, een tandarts, de administratieve diensten van een ziekenhuis of van een erkend lab.

In de volgende gevallen beschouwt de school een medisch attest als twijfelachtig:

- uit het attest blijkt dat de arts zelf twijfelt (hij schrijft "dixit de patiënt");
- de datum waarop het attest is opgemaakt, valt niet in de periode van afwezigheid;
- de begin- of einddatum zijn vervalst;
- het attest vermeldt een reden die niets met medische toestand van de leerling te maken heeft, bv. de ziekte van één van de ouders, hulp in het huishouden

De school een afwezigheid die gewettigd wordt door een twijfelachtig medisch attest als spijbelen.

5.1.1.1 Wanneer lever je een medisch attest in?

De leerling geeft de verklaring van de ouders of het medisch attest af op de eerste dag waarop hij/zij terug op school is (in de examenperiode moet het attest afgegeven worden voor het begin van het examen). Bij een afwezigheid van meer dan 10 opeenvolgende lesdagen, moet de leerling het medisch attest onmiddellijk op school (laten) afgeven, dus vóór hij/zij terugkomt.

Als een leerling voor eenzelfde medische behandeling verschillende keren afwezig is op school, volstaat één medisch attest met de verschillende data. Ook als de leerling dikwijls afwezig is omwille van een chronische ziekte, kan in samenspraak met de schoolarts één enkel medisch attest ingediend worden. Wanneer de leerling dan afwezig is, is het niet nodig om telkens naar een arts te gaan, maar volstaat een verklaring van de ouders.

5.1.1.2 Wat met de lessen lichamelijke opvoeding die je mist wegens ziekte?

Als de leerling wegens ziekte, handicap of ongeval niet kan deelnemen aan bepaalde oefeningen, dan vraagt hij/zij aan de arts vragen om een "medisch attest voor de lessen lichamelijke opvoeding en sportactiviteiten op school". Op die manier kan de leraar lichamelijke opvoeding zien wat de leerling wel en niet kan in de lessen. Hij/zij volgt dan een vervangprogramma op basis van het voorschrift van de arts.

Als de leerling door ziekte, ongeval of handicap helemaal geen lichamelijke opvoeding kan volgen, dan kan de leraar je een vervangtaak geven. De klassenraad kan ook beslissen een aangepast lesprogramma te geven. Dat wil zeggen dat de leerling tijdens die uren ofwel een ander vak zal volgen, ofwel de lessen lichamelijke opvoeding op een andere manier zal benaderen (bv. theoretisch). Een aangepast lesprogramma maakt deel uit van de eindbeoordeling. De ouders kunnen steeds de vraag stellen naar een aangepast lesprogramma voor het vak lichamelijke opvoeding. De klassenraad zal de

vraag onderzoeken, maar deze maatregel is geen recht. Een medisch attest ligt steeds aan de basis van een aangepast programma.

5.1.2 De onderwijsreglementering

De onderwijsreglementering laat slechts afwezigheden toe om volgende redenen, indien ze gestaafd zijn door een officieel document:

- de leerling moet voor een rechtbank verschijnen;
- de school is door overmacht niet bereikbaar of toegankelijk;
- bij een maatregel die kadert in de bijzondere jeugdzorg of de jeugdbescherming;
- op dagen waarop de leerling proeven aflegt voor de examencommissie van de Vlaamse Gemeenschap;
- de leerling is preventief geschorst;
- de leerling tijdelijk of definitief uitgesloten;
- de leerling neemt als lid van de raad van bestuur of van de algemene vergadering deel aan activiteiten van de Vlaamse Scholierenkoepel;
- om een feestdag te vieren die hoort bij het geloof van de leerling. De ouders moeten dat wel vooraf schriftelijk melden. Het gaat om de volgende feestdagen die eigen zijn aan de door de grondwet erkende religies:
 - Islam: het Suikerfeest (1 dag) en het Offerfeest (1 dag)
 - Jodendom: het Joods Nieuwjaar (2 dagen), de Grote Verzoendag (1 dag), het Loofhuttenfeest (2 dagen) en het Slotfeest (2 laatste dagen), de Kleine Verzoendag (1 dag), het Feest van Esther (1 dag), het Paasfeest (4 dagen) en het Wekenfeest (2 dagen);
 - Orthodoxe Kerk (enkel voor de jaren waarin het orthodox Paasfeest niet samenvalt met het katholieke feest): Paasmaandag, Hemelvaart (1 dag) en Pinksteren (1 dag).

5.1.3 Tijdelijk onderwijs aan huis

Voor (regelmatige) leerlingen die geconfronteerd worden met ziekte, een ongeval of moederschapsverlof opnemen, wordt tijdelijk onderwijs aan huis (TOAH) georganiseerd indien aan bepaalde voorwaarden is voldaan. De klassenraad beslist, in overleg met de ouders, welke vakken de leerling tijdens TOAH krijgt. TOAH is gratis.

De voorwaarden voor TOAH zijn anders als het gaat om een langdurige afwezigheid ten gevolge van een niet-chronische ziekte, een ongeval of moederschapsverlof dan wel om een veelvuldige afwezigheid wegens een chronische ziekte.

TOAH bij een langdurige afwezigheid ten gevolge van een niet-chronische ziekte, een ongeval of moederschapsverlof:

Voorwaarden:

- De leerling is meer dan 21 kalenderdagen ononderbroken afwezig op school (wachttijd);
- De afwezigheid wordt geattesteerd door een arts (niet noodzakelijk een arts-specialist); Uit dit attest blijkt dat de leerling niet of minder dan halftijds naar school kan gaan, maar wel onderwijs mag krijgen;
- De ouders bezorgen de directeur een schriftelijke aanvraag samen met het medisch attest;
- De leerling verblijft op 10 km of minder van de school;

Bij verlenging van de oorspronkelijk voorziene afwezigheid, is er geen nieuwe wachttijd en moet er geen nieuwe aanvraag worden ingediend. TOAH loopt verder. Er is wel een nieuw medisch attest vereist.

Als de leerling opnieuw de lessen op school volgt (voltijds, halftijds of meer dan halftijds) en binnen de drie maanden opnieuw afwezig is wegens ziekte of ongeval, is er geen

nieuwe wachttijd en moet er geen nieuwe aanvraag ingediend worden. TOAH gaat dan onmiddellijk in. Er is wel een nieuw medisch attest vereist.

Organisatie:

- TOAH kan enkel georganiseerd worden bij de leerling thuis;
- De leerling krijgt 4 uur per week thuis les.

TOAH bij een chronische ziekte:

Voorwaarden:

- Een arts-specialist maakt een medisch attest op dat het chronisch ziektebeeld bevestigt en waaruit blijkt dat de leerling onderwijs mag krijgen;
- De ouders bezorgen de directeur een schriftelijke aanvraag samen met het medisch attest. Voor de volledige schoolloopbaan in onze school volstaat één schriftelijke aanvraag en één medisch attest. Bij een verlenging van de oorspronkelijk voorziene afwezigheid of bij een nieuwe afwezigheid ten gevolge van dezelfde chronische ziekte is dus geen nieuwe aanvraag nodig;
- De leerling verblijft op 10 km of minder van de school.

Organisatie:

- De leerling krijgt 4 uur TOAH per opgebouwde schijf van 9 halve schooldagen afwezigheid;
- TOAH vindt bij de leerling thuis plaats, maar kan ook gedeeltelijk op school worden georganiseerd. Dat is mogelijk na akkoord tussen de ouders en de school. TOAH op school vindt plaats buiten de uren van het structuuronderdeel waarvoor de leerling ingeschreven is. TOAH kan ook niet tijdens de middagpauze.

Als de leerling aan de voorwaarden van TOAH voldoet, zullen we hem/haar op de mogelijkheid van TOAH wijzen. Indien de ouders TOAH aanvragen, starten we met TOAH ten laatste in de schoolweek die volgt op de week waarin we de aanvraag ontvingen en konden beoordelen.

TOAH en synchroon internetonderwijs (zie hieronder) zijn te combineren.

5.1.4 Wat is synchroon internetonderwijs (SIO)?

Als de leerling door ziekte, ongeval of moederschapsverlof tijdelijk (maar minimaal 36 halve lesdagen) de lessen niet kan volgen, heeft hij/zij mogelijk recht op synchroon internetonderwijs (SIO) via Bednet. Dit biedt de mogelijkheid om van thuis uit via een internetverbinding live deel te nemen aan de lessen, samen met de klasgenoten. Met vragen hierover kunnen de ouders steeds terecht in de school. De school zal hen ook op deze optie wijzen wanneer hun zoon/dochter aan de voorwaarden voldoet.

5.1.5 Je moet naar een begrafenis of huwelijk

Een leerling mag steeds afwezig zijn voor de begrafenis of huwelijksplechtigheid van een familielid of van iemand die bij hem/haar thuis inwoonde. De leerling bezorgt de school dan vooraf een verklaring van de ouders, een doodsbericht of een huwelijksaankondiging.

5.1.6 Je bent (top)sporter

Als een leerling een topsportstatuut heeft (A of B), kan hij/zij maximaal 40 halve lesdagen afwezig blijven om deel te nemen aan stages, toernooien en wedstrijden. Hij/zij mag niet afwezig zijn omwille van wekelijkse trainingen.

5.1.7 Je hebt een topkunstenstatuut

Als een leerling een topkunstenstatuut heeft (A of B), kan de selectiecommissie het recht geven om een aantal halve lesdagen afwezig te zijn om deel te nemen aan wedstrijden, stages of andere activiteiten die aansluiten bij zijn/haar discipline.

5.1.8 Je bent zwanger

Als een leerling zwanger is, heeft zij recht op moederschapsverlof. Dat is maximaal één week gewettigde afwezigheid voor de vermoedelijke bevallingsdatum en maximaal negen weken na de bevalling. De schoolvakanties schorten dit verlof niet op. Tijdens die afwezigheid komt zij in aanmerking voor tijdelijk onderwijs aan huis en synchroon internetonderwijs.

5.1.9 Je hebt de toestemming van de school om afwezig te zijn

Voor alle afwezigheden die niet in de vorige punten staan, heeft een leerling de toestemming van de school nodig (bv. persoonlijke redenen, schoolvervangende projecten...). Daarvoor wendt hij/zij zich tot de directie. Een leerling dus geen recht op deze afwezigheden en de school kan vragen om dit schriftelijk te verantwoorden (bv. een verklaring van de ouders).

5.1.10 Inhalen opdrachten

Als een leerling om welke reden ook niet kan deelnemen aan een overhoring, klasoefening of persoonlijk werk, brengt hij/zij de wettigheden in orde en kan hij/zij steeds verplicht worden de opdrachten achteraf te maken.

Als een leerling gewettigd afwezig was bij synthesesproeven, beslist de directeur in overleg met de klassenraad of hij/zij de gemiste proeven moet inhalen. De school beslist dan ook wanneer dat zal gebeuren. We brengen de leerling hiervan op de hoogte. In de examenperiode is er steeds een inhaalmoment voorzien.

Na afwezigheid tijdens of de dag voor de examenperiode moet de afwezigheid gewettigd worden met een doktersbriefje, dat voorgelegd wordt voor het begin van het examen.

Als er geen doktersbriefje is, blijft de leerling de volledige voormiddag op school. De school beslist of hij/zij de kans krijgt om het examen alsnog in te halen. Een weigering om het examen af te leggen als de school het voorlegt, resulteert in een 0.

Als de school vermoedt dat een leerling deze regelingen misbruikt, volgen er andere maatregelen.

Het is belangrijk om te weten of leerlingen in voldoende mate de leerplandoelen behalen. Daarom is het eerder uitzonderlijk dat proefwerken niet moeten worden ingehaald.

5.1.11 Spijbelen kan niet

Soms ervaren jongeren leren en schoollopen als lastig of als een minder leuke opdracht. Ze kunnen echter niet zomaar van school weg blijven. Als er moeilijkheden zijn, zal de school, met behulp van het CLB, proberen om de jongere terug op het juiste spoor te zetten.

Spijbelen kan dus niet en wordt bestraft. Voor iedere halve dag ongewettigde afwezigheid krijgt de leerling een halve strafstudie. Leerlingen van de 2^{de} en 3^{de} graad die omwille van omstandigheden vroeger naar huis mogen, krijgen deze gunst niet meer als ze spijbelen. Vanaf 5 halve dagen ongewettigde afwezigheid, worden de ouders gecontacteerd, wordt het CLB geïnformeerd en zal leerlingbegeleiding een motivatiegesprek hebben met de leerling. Leerling en ouders worden aangesproken en gewezen op verplichtingen en verantwoordelijkheden. Het CLB volgt de situatie van kortbij mee op. Vanaf 10 halve dagen ongewettigde afwezigheid kan de politie gecontacteerd worden. Overtredingen van de regels i.v.m. afwezigheden kunnen op

termijn trouwens gevolgen hebben voor het statuut als "regelmatige leerling", met mogelijk moeilijkheden i.v.m. de bekrachtiging van studies en de leerplicht. Als de leerling niet meewerkt, kan de directeur beslissen om hem/haar uit te schrijven. Dat kan bijvoorbeeld wanneer hij/zij blijft spijbelen of wanneer het voor de school al een hele tijd niet duidelijk is waar hij/zij is.

Bij het missen van toetsen of mondelinge opdrachten omwille van spijbelen kan een nul gegeven worden.

5.2 Persoonlijke documenten

5.2.1 De elektronische leeromgeving (Smartschool)

Onze school maakt gebruik van een elektronische leeromgeving. Via deze weg bieden de leerkrachten heel wat informatie aan de leerlingen aan (lesdocumenten, extra oefeningen, berichten, ...) en kan er ook gecommuniceerd worden. Lesonderwerpen, taken, testen en remediëringen staan op Smartschool. Iedere leerling krijgt een gebruikersnaam en een wachtwoord. Die accountgegevens zijn strikt persoonlijk en mogen niet aan iemand anders doorgegeven worden. Ook de ouders hebben toegang tot deze informatie via hun co-account.

De school verwacht dat de leerlingen Smartschool elke dag raadplegen.

In overleg met de vakleerkracht kunnen de leerlingen hem of haar een bericht sturen. Wie mailt met een leraar of berichten op een forum post, doet dit in het algemeen Nederlands, het Frans, Engels of Duits, afhankelijk van het vak. Chattaal is niet toegelaten. De school volgt de regels van de netiquette.

Taken worden niet doorgestuurd, maar via het digitaal postbakje (uploadzone van Smartschool) aan de leraar bezorgd.

5.2.2 Communicatiemap

De communicatiemap is een communicatiemiddel tussen de ouders en de leerkrachten. Leerlingen hebben steeds hun communicatiemap bij.

5.2.3 Notities

In de eerste leerjaren worden leerlingen nog sterk begeleid in het nemen van notities. Stelselmatig wordt de begeleiding afgebouwd en rekenen de leerkrachten erop dat zij dat zelfstandig kunnen.

Leerlingen zorgen ervoor dat hun werkboeken steeds nauwkeurig en volledig ingevuld zijn. Goede notities zijn een belangrijke vereiste voor geslaagde studies. De notitieschriften moeten bewaard worden, samen met toetsen en persoonlijke werk, tot het einde van augustus van het volgende schooljaar.

Leerkrachten kunnen vragen aan de leerlingen notities te nemen, kunnen die ook nazien, en deel laten uitmaken van de evaluatie.

5.2.4 Toetsen

Om de studievorderingen op te volgen, zal er geregeld getoetst worden. De toetsen en taken worden verplicht gemaakt op bladen met het hoofd van de school. De leerlingen van de eerste graad bundelen onder begeleiding van de vakleerkrachten hun toetsen in een map. De leerkrachten zullen regelmatig vragen aan de ouders om het volgblad met resultaten te handtekenen.

De leerlingen van de andere graden bewaren zelf de toetsen in een map, zodat ook die ouders de studievorderingen kunnen volgen. Op het einde van een trimester of semester wordt de map netjes geordend. Ook deze moeten worden bijgehouden tot het einde van augustus van het volgend schooljaar.

Resultaten van toetsen kunnen door de ouders en de leerlingen geraadpleegd worden via Smartschool.

5.2.5 Persoonlijk werk

Taken en oefeningen worden zorgvuldig gemaakt en afgegeven en op de afgesproken dag. Er worden bij het begin van het schooljaar afspraken meegegeven aan de leerlingen i.v.m. het inhalen van toetsen en het tijdig indienen van taken. Deze worden ook klassikaal besproken.

Bij één dag of enkele dagen afwezigheid is de leerling zelf verantwoordelijk om alles bij te schrijven en/of bij te werken.

Bij langere gemotiveerde afwezigheid zal samen met de vakleerkrachten naar een haalbare oplossing gezocht worden.

Zodra de leerling terug aanwezig is, doet hij/zij mee met alle toetsen en dient hij/zij taken in.

Ook de huistaken worden in een map bewaard en op het einde van elk trimester of semester netjes geordend.

5.2.6 Boeken en schriften / cursussen van de leerkracht

Bij een nieuwe inschrijving of op het einde van het schooljaar ontvangen alle leerlingen een boekenlijst voor het volgende schooljaar. De school werkt samen met Iddink. De bestellingen gebeuren rechtstreeks bij de firma via internet of telefonisch. De handboeken worden gehuurd, de boeken die meerdere jaren gebruikt worden (woordenboeken en atlanten) en werkboeken worden uiteraard aangekocht. Werken met kopieën uit handboeken en cursussen is in strijd met de wetgeving op de auteursrechten en is niet toegelaten.

Sommige leerkrachten werken zelf een cursus uit op maat van de leerlingen en die inspeelt op de actualiteit. De kopieën van deze cursussen worden aangerekend via de schoolfactuur.

5.2.7 Laptop leerlingen

Voor de leerlingen van het eerste jaar is een eigen laptop nodig om de doelen van de vernieuwde eerste graad in de lessen te kunnen inoefenen en realiseren. De leerlingen nemen de laptop dagelijks mee naar school.

Een eigen laptop is ook nodig voor de leerlingen van de derde graad TSO, de derde graad Drukvoorbereiding en het 7^{de} jaar RMV. De leerlingen brengen de laptop mee naar school voor alle ICT-lessen, alle grafische en algemene vakken.

De school verwacht legale software op de laptop. De grafische pakketten "Adobe Creative Cloud" zullen via de school aan gunstige voorwaarden aangekocht kunnen worden.

De richtlijnen over de minimale vereisten van de laptop staan op de website van de school. Ouders kiezen waar ze de laptop aanschaffen. De school biedt via de partner Signpost ook laptops aan met een onderhoudscontract en mogelijkheid tot maandelijks betalen.

5.3 Het talenbeleid van onze school

In het begin van het schooljaar onderzoekt de school of leerlingen extra ondersteuning nodig hebben, bv. voor taal. Dat onderzoek gebeurt normaal gezien in de loop van

september en kan als gevolg hebben dat de klassenraad een aangepaste begeleiding aanbiedt.

Als een leerling het moeilijk heeft met een of meer vakken door taalproblemen (ex-Okan), kan de klassenraad toestaan om andere lessen of taalondersteuning te volgen, om makkelijker aan te sluiten bij de klas/studierichting.

5.4 Leerlingenbegeleiding

De school heeft de opdracht om voor elke leerling in kwaliteitsvolle leerlingenbegeleiding te voorzien. Dit doet de school in eerste instantie door in te zetten op een brede basiszorg in alle lessen. De klasleerkrachten zetten daarnaast ook in op het verdiepen en verbreden van kennis, het voorkomen van tekorten en het bijsturen van vakken/vakonderdelen die moeilijk gaan.

Voor leerlingen met meer noden worden extra maatregelen en opvolging voorzien. Naast de klastitularissen staat een GOK-team (gelijke onderwijskansen) en een leerlingbegeleider paraat voor alle leerlingen met noden.

De school werkt samen met het CLB en VOKAN voor leerlingen met verhoogde zorg. De leerlingen worden via de leerlingbegeleiding doorverwezen naar het CLB. Met het CLB is er een tweewekelijks formeel overleg voorzien.

5.4.1 De klastitularis

Elke klas heeft een titularis, die wordt bijgestaan door een co-titularis. Bij die leerkrachten kunnen leerlingen altijd terecht met vragen en problemen in verband met de studie of hun persoonlijke situatie. Een gesprek in vol vertrouwen kan soms goed helpen. De klastitularis volgt elke leerling van de klas van zeer nabij en is ook de meest aangewezen persoon om in te spelen op mogelijke problemen.

5.4.2 Avondstudie en studiebegeleiding

Op maandag, dinsdag en donderdag van 15.50 tot 16.50 uur kunnen de leerlingen van de eerste graad onder begeleiding hun taken en lessen voorbereiden. Elk schooljaar zijn er instapmomenten. De leerling is verplicht aanwezig in de avondstudie. Bij ongewettigde afwezigheid wordt hij/zij automatisch uitgeschreven.

Aan elk jaar wordt een aangepast programma leren-leren aangeboden.

Voor de leerlingen met leerproblemen wordt bekeken of een individuele begeleiding mogelijk is, waarbij vooral de nadruk wordt gelegd op studietips en studieplanning.

5.4.3 De begeleidende klassenraad

Het hoofddoel van de begeleidende klassenraad, die bestaat uit al de leerkrachten, is studievorderingen op te volgen en de delibererende klassenraad voor te bereiden.

Onder leiding van de klastitularis worden de studieresultaten en de medewerking in de lessen besproken; zo nodig wordt een passende begeleiding afgesproken. Eventueel worden de ouders, de directie of het CLB ingeschakeld.

Van elke klassenraad wordt een verslag gemaakt. Gedragingen die tot een tuchtmaatregel kunnen leiden, worden eveneens bij de verslagen gevoegd en door de leerling ondertekend. De klassenraad kan de directie om een tuchtmaatregel verzoeken.

5.4.4 Een aangepast lesprogramma

Normaal gezien volgt een leerling het hele programma van de studierichting waarin hij/zij is ingeschreven. In enkele uitzonderlijke situaties kan de klassenraad toch beslissen om een leerling voor één of meer vakken of vakonderdelen een aangepast lesprogramma te

geven. De ouders kunnen dat aanvragen bij de directie. Als de leerling aan de voorwaarden voldoet, zal de klassenraad de vraag onderzoeken en een beslissing nemen.

Bij specifieke onderwijsbehoeften

Als een leerling specifieke onderwijsbehoeften heeft, kunnen hij/zij en de ouders dit melden aan de directie. Specifieke onderwijsbehoeften is een breed begrip. Het betekent dat iemand als gevolg van een fysieke, verstandelijke of zintuiglijke beperking niet zomaar aan het gewone lesprogramma kan deelnemen. De directie zal de situatie voorleggen op de eerstvolgende klassenraad. De klassenraad kan ook zelf aanpassingen voorstellen op basis van wat hij vaststelt in de loop van het schooljaar. Welke maatregelen aan de orde zijn, zal afhangen van wat de leerling nodig heeft en wat de school kan organiseren. Het kan dan bv. gaan om extra hulpmiddelen (bv. dyslexiesoftware) of om aangepaste doelstellingen, een spreiding van het lesprogramma. De school werkt hiervoor samen met het CLB.

Bij ziekte of ongeval

Als een leerling omwille van ziekte of een ongeval één of meerdere vakken (tijdelijk) niet kan volgen, kan de klassenraad vervangende activiteiten geven. Dat kan betekenen dat de leerling een vak op een andere manier zal benaderen (bv. meer theoretisch) of een ander vak zal volgen.

In uitzonderlijke gevallen kan de klassenraad een leerling om medische redenen toestaan het lesprogramma over twee schooljaren, of het programma van een graad over drie schooljaren te spreiden. De klassenraad beslist dan welke vakken in welk jaar worden gevolgd en zal de leerling ook tussentijds evalueren.

5.4.5 De evaluatie

5.4.5.1 Gespreide evaluatie en/of evaluatie van het dagelijkse werk

De evaluatie omvat de beoordeling van oefeningen in de klas, persoonlijk werk, stages, de resultaten van toetsen en de leerhouding, zoals inzet in de klas, medewerking aan opdrachten en groepswork. Het resultaat van deze evaluatie wordt kenbaar gemaakt via Smartschool en wordt meegedeeld op het rapport. Zo kunnen ook de ouders de prestaties op school volgen, begeleiden en belonen. Attitudes zijn belangrijk en worden ook geëvalueerd.

Het rapport wordt door de directeur of de klastitularis overhandigd. Het wordt telkens door een van de ouders ondertekend en de eerstvolgende schooldag terug aan de klastitularis bezorgd. De resultaten van evaluaties, eventuele remediëring e.d. zijn ter beschikking voor de ouders op Smartschool.

5.4.5.2 Syntheseproeven - examenrooster

Twee keer (2^{de} en 3^{de} graad) of drie keer (1^{ste} graad) per schooljaar wordt een examenperiode voorzien. In deze periode leggen leerlingen syntheseproeven af van grotere gehelen. De bedoeling hiervan is na te gaan of een leerling grote leerstofgehelen kan verwerken.

De school bepaalt het aantal syntheseproeven en de dagen waarop ze plaatsvinden in de examenperiode. Het resultaat van deze evaluatie wordt op twee (2^{de} en 3^{de} graad ASO,BSO en TSO) of drie (1^{ste} graad) momenten meegedeeld. Op school heet dat examen Kerstmis, examen Pasen en examen juni. De leerlingen van de eerste graad BSO hebben een gespreide evaluatie en doen gespreide synthesesoetsen.

Het examenrooster en alle leerstofoverzichten staan op Smartschool. De namiddag van de kalenderdag die aan een examendag voorafgaat, mogen de leerlingen thuis studeren. Er is ook studiegelegenheid op school tijdens de namiddag, behalve op woensdag en vrijdag. Indien ouders wenst dat hun zoon/dochter op school blijft studeren, melden zij dat telefonisch aan het secretariaat. Van leerlingen die op school studeren, verwacht de school een goed gedrag. Als de leerlingen de orde verstoren, zullen ze onmiddellijk naar huis gestuurd worden.

Na het afwerken van het laatste examen van de dag, mogen de leerlingen ten vroegste afgeven na de helft van de voorziene examentijd. Examens waarvan de voorziene duurtijd 1 lesuur is, kunnen niet vroeger afgegeven worden. Daarna mogen de leerlingen naar huis.

5.4.5.3 Fraude

Elk gedrag in het kader van de beoordeling van een vak waarmee een leerling probeert een juiste beoordeling van zichzelf of van een medeleerling omtrent kennis, inzicht en/of vaardigheden onmogelijk te maken, beschouwt de school als een onregelmatigheid. Denk bv. aan spieken, plagiaat, het gebruik van niet-toegelaten materialen, technieken en hulpmiddelen, met opzet afwezig blijven op evaluatiemomenten.

Wanneer een leerling tijdens een gewone taak of toets betrapt wordt op een onregelmatigheid, kan de leraar beslissen hem/haar voor die taak of toets een nul te geven.

Wanneer een leerling tijdens een syntheseproef of examen betrapt wordt op een onregelmatigheid, zal de persoon met toezicht de nodige bewijsstukken verzamelen en een ordemaatregel opleggen, zodat de proef normaal kan verdergaan. Hij beslist zelf niet over de gevolgen van de vastgestelde onregelmatigheid.

Daarna spreekt de directie met de betrokken leerling. Als hij/zij dat wil, kunnen de ouders daarbij aanwezig zijn. Een verslag van dat gesprek wordt daarna samen met de verklaring van de persoon die toezicht hield en andere bewijsstukken aan de klassenraad bezorgd. Die zal oordelen of hij de onregelmatigheid als fraude beschouwt. De klassenraad deelt zijn beslissing zo snel mogelijk mee aan de leerling en de ouders. Indien de klassenraad oordeelt dat er effectief sprake is van fraude, wordt de leerling uitgesloten van deze evaluatiebeurt. De delibererende klassenraad kan uitgaan van de veronderstelling dat de leerling gefraudeerd heeft, omdat hij/zij de leerstof die werd getoetst, niet kende. De delibererende klassenraad kan dan ook beslissen om je voor dit vak een bijkomende proef toe te kennen.

Het plegen van fraude tijdens een syntheseproef of examen kan tot gevolg hebben dat de leerling voor de bewuste syntheseproef **het cijfer nul** krijgt of dat de bewuste syntheseproef nietig wordt verklaard (en de leerling dus **geen cijfer** krijgt voor de syntheseproef).

Bij ernstige vormen van fraude kan de school bovendien een tuchtprocedure opstarten. Als fraude pas achteraf aan het licht komt en de leerling al een getuigschrift of diploma heeft behaald, is het mogelijk dat hij/zij de afgeleverde getuigschriften en diploma's zal moeten teruggeven. Dat zal de school enkel doen wanneer de fraude zo ernstig is dat de behaalde resultaten nietig zijn en de beslissing als juridisch onbestaande beschouwd moet worden.

5.4.5.4 Meedelen van de resultaten

De resultaten worden besproken met de klastitularis bij iedere rapport (zie jaarplanning). Na het eerste rapport (oktober) en het rapport van Kerstmis bestaat er voor de ouders

eveneens de mogelijkheid het rapport met de vakleerkrachten of klastitularis te bespreken. Indien nodig worden de ouders uitgenodigd voor een gesprek. De rapporten worden enkele dagen na de verdeeldatum gepubliceerd voor de ouders (co-accounts) via Smartschool. De leerkrachten geven de leerling inzage in toetsen tijdens het schooljaar. Na de kerstexamens is er de mogelijkheid tot inzage tijdens de eerste les na de kerstvakantie.

De school houdt leerlingen en ouders op geregelde tijdstippen op de hoogte van de resultaten. Ouders kunnen ook zelf vragen om inzage te krijgen in en/of uitleg bij de toetsen en proeven die je hebt afgelegd. Mits een gemotiveerde schriftelijke aanvraag bij de directie kan een (digitale) kopie gevraagd worden. De school kan geen gegevens doorgeven die betrekking hebben op medeleerlingen.

5.5 Het evaluatiesysteem op het einde van het schooljaar

5.5.1 De delibererende klassenraad

Deze is officieel bevoegd om te beslissen over het al dan niet slagen van een leerling in een bepaald leerjaar; het toekennen van attesten, getuigschriften en diploma; het geven van adviezen voor verdere studies of andere mogelijkheden.

De delibererende klassenraad bestaat ten minste uit de leraren die dat schooljaar aan de leerling hebben lesgegeven en wordt voorgezeten door de directeur of zijn afgevaardigde.

Een leraar zal tijdens de delibererende klassenraad nooit deelnemen aan de bespreking van een leerling aan wie hij privaattlessen of een schriftelijke cursus heeft gegeven. Hij zal ook niet deelnemen aan de bespreking van familieleden tot en met de vierde graad. Op het einde van het schooljaar is het de delibererende klassenraad die beslist of de leerling al dan niet geslaagd is en welk oriënteringsattest of studiebewijs hij/zij krijgt.

Tijdens de beraadslaging leidt de klastitularis het gesprek over de klas in en geeft bij elke leerling:

- het globale resultaat van het dagelijkse werk en de proefwerken of synthesesoetsen;
- de evolutie van de studieresultaten;
- de beoordeling van de begeleidende klassenraden;
- de resultaten van de geïntegreerde proeven en/of stages.

De delibererende klassenraad steunt bij zijn beslissing:

- op de resultaten die de leerling in de loop van het schooljaar heeft behaald;
- op beslissingen, vaststellingen en adviezen van de begeleidende klassenraad doorheen het schooljaar;
- op de mogelijkheden voor de verdere studie- en beroepsloopbaan.

De besprekingen van de delibererende klassenraad zijn geheim.

De delibererende klassenraad zal ook een advies geven voor de verdere schoolloopbaan.

De eindbeslissing van de delibererende klassenraad is dus niet alleen het resultaat van een mathematische optelling van de cijfers van alle vakken op het rapport. Op basis van de prestaties in het voorbije schooljaar spreekt de delibererende klassenraad zich in de eerste plaats uit over de slaagkansen in het volgende schooljaar. De eindbeslissing valt in principe uiterlijk op 30 juni.

Er is een verschil tussen het 1^{ste} leerjaar van de eerste graad en de hogere leerjaren.

In het 1^{ste} leerjaar van de eerste graad:

Als de leerling geslaagd is, krijg hij/zij een oriënteringsattest A waarin de klassenraad hem/haar:

- ofwel zonder beperkingen toelaat tot het volgende leerjaar;
- ofwel toelaat tot het volgende leerjaar, maar met verplichte remediëring;
- ofwel toelaat tot het volgende leerjaar, maar niet in om het even welke basisoptie of pakket.

Als een leerling niet geslaagd is,

- krijgt hij/zij een oriënteringsattest C en kan hij/zij niet overgaan naar een volgend leerjaar.

De delibererende klassenraad bezorgt samen met het rapport de belangrijkste redenen voor die beslissing.

Vanaf het 2^{de} leerjaar van de eerste graad:

Als een leerling geslaagd is, krijgt hij/zij:

- een oriënteringsattest A, dan wordt hij/zij zonder beperkingen toegelaten tot het volgende leerjaar;
- een oriënteringsattest B: hij/zij mag naar het volgende leerjaar overgaan, maar niet naar om het even welke studierichting. De delibererende klassenraad oordeelt dat bepaalde resultaten te zwak zijn om er een redelijke slaagkans te hebben en bezorgt samen met het rapport de belangrijkste redenen voor die beslissing.

Als een leerling niet geslaagd is, krijgt hij/zij:

- een oriënteringsattest C. De leerling kan dan niet overgaan naar een volgend leerjaar. De delibererende klassenraad bezorgt samen met het rapport de belangrijkste redenen voor die beslissing.

Een oriënteringsattest is bindend, ook als de leerling van school verandert.

De beslissing wordt uitgesteld

In een beperkt aantal gevallen kan het gebeuren dat de delibererende klassenraad eind juni over onvoldoende gegevens beschikt om te kunnen beslissen of de leerling het leerjaar met vrucht heeft beëindigd. Hij/zij krijgt dan voor één of meerdere vakken een bijkomende proef opgelegd in de loop van de zomervakantie om zo de nodige gegevens te verzamelen. Hierdoor wordt de evaluatietermijn verlengd. Ten laatste op de eerste lesdag van het volgende schooljaar zal de klassenraad een beslissing nemen.

Na de eindleerjaren van een graad krijgt de leerling een studiebewijs dat van waarde is in de maatschappij:

- een getuigschrift van de eerste graad;
- een getuigschrift van de tweede graad;
- een studiegetuigschrift van het 2^{de} leerjaar van de derde graad BSO;
- een diploma secundair onderwijs (op het einde van het 2^{de} leerjaar van de derde graad ASO/KSO/TSO of op het einde van het 3^{de} leerjaar van de derde graad BSO (specialisatiejaar)).

Advies – waarschuwing - vakantiewerk

De delibererende klassenraad kan, zowel bij een oriënteringsattest A, B of C, een advies geven voor de verdere schoolloopbaan. Dat advies kan o.a. bestaan uit:

- suggesties voor de verdere studieloopbaan (bv. al dan niet overzitten);
- concrete suggesties voor de studie- en werkmethode of raad om tekorten of zwakke punten weg te werken, al dan niet ondersteund door een vakantietaak;
- een waarschuwing voor een of meer vakken waar de leerling het volgende schooljaar extra aandacht aan moet schenken.

De klassenraad kan ook uitdrukkelijk een waarschuwing geven. Ondanks één of meer tekorten, neemt hij toch een positieve beslissing. De leerling krijgt één jaar tijd om bij te

werken. De school zal hem/haar hierbij helpen en verwacht dat hij/zij een merkbare positieve evolutie doormaakt. Is dat niet het geval, dan houdt de school daar het volgende schooljaar rekening mee bij de eindbeoordeling.

Soms krijgt de leerling als studiehulp een vakantiewerk mee, zodat hij/zij een onderdeel van de leerstof van een vak tijdens de vakantie beter leert beheersen of op peil houdt. De kwaliteit van het afgeleverde werk en ook de ernst waarmee het uitgevoerd werd, kunnen belangrijk zijn voor het volgende schooljaar.

5.5.2 De deliberatie in duale opleidingen

Voor duale opleidingen bestaat de klassenraad ten minste uit de leraren die dit schooljaar aan de leerling hebben lesgegeven. De mentor maakt, net zoals de trajectbegeleider, er ook deel van uit. De klassenraad wordt voorgezeten door de directeur of zijn afgevaardigde.

Bij tweejarige duale opleidingen krijgt de leerling op het einde van het eerste leerjaar van de opleiding een attest van regelmatige lesbijwoning. Hiermee stroomt hij/zij door naar het tweede leerjaar. Op het einde van de opleiding beslist de klassenraad welk studiebewijs de leerling krijgt. De klassenraad baseert zich daarbij op het leerlingdossier. De besprekingen van de klassenraad zijn geheim.

In een duale opleiding zijn er verschillende studiebewijzen mogelijk. Welk studiebewijs de leerling precies krijgt, hangt af van de gevolgde duale opleiding én van welke onderwijsdoelen hij/zij juist bereikt heeft.

5.5.3 Betwisting van de genomen beslissing

De delibererende klassenraad beslist na grondig overleg. Het is uitzonderlijk dat een leerling of de ouders die beslissing aanvechten. Het kan enkel als de leerling niet het meest gunstige studiebewijs gekregen heeft. Als de ouders (of de leerling zelf zodra die 18 is) niet akkoord gaan met de beslissing, volgen ze de procedure in dit punt. Let op: met dagen* in dit punt, worden telkens alle dagen bedoeld (zaterdagen, zondagen, wettelijke en reglementaire feestdagen niet meegerekend).

5.5.3.1 Fase 1

Het kan gebeuren dat de ouders in een uitzonderlijk geval de beslissing die de delibererende klassenraad heeft genomen niet aanvaarden. In dat geval kunnen zij uiterlijk op de derde dag na de uitdeling van de rapporten in een persoonlijk onderhoud met de voorzitter van de delibererende klassenraad (meestal de directeur) hun bezwaren kenbaar maken. Dit gesprek is niet hetzelfde als het oudercontact. De ouders moeten dit gesprek uitdrukkelijk aanvragen.

De precieze datum van de rapportuitdeling staat in de jaarplanning in de communicatiemap en op Smartschool. De school het rapport altijd aan de leerling mee, ongeacht de leeftijd.

Als een leerling tijdens de zomervakantie uitzonderlijk bijkomende proeven heeft afgelegd, begint die termijn pas te lopen nadat de school de uitgestelde beslissing heeft meegedeeld.

Er is dus een termijn van drie dagen* om een gesprek aan te vragen. De ouders vragen dit schriftelijk aan, bv. via e-mail, bij de directie. Zij krijgen een uitnodiging die de afspraak bevestigt. Het overleg vindt ten laatste plaats op de zesde dag* na de dag waarop de rapporten werden uitgedeeld.

Let op: als het gesprek na het verstrijken van de termijn wordt aangevraagd, kan de school niet meer op die vraag ingaan.

Tijdens dat gesprek formuleren de ouders hun bezwaren. De voorzitter van de delibererende klassenraad verduidelijkt aan de hand van het dossier op basis van welke gegevens de klassenraad zijn beslissing heeft genomen.

De school deelt het resultaat van dit gesprek met een aangetekende brief aan de ouders mee. Er zijn twee mogelijkheden:

- de voorzitter van de delibererende klassenraad vindt dat de argumenten van de ouders geen nieuwe bijeenkomst van de delibererende klassenraad rechtvaardigen;
- de voorzitter van de delibererende klassenraad vindt dat de argumenten van de ouders het overwegen waard zijn. In dat geval zal hij de delibererende klassenraad zo snel mogelijk samenroepen om de betwiste beslissing opnieuw te overwegen. De ouders ontvangen per aangetekende brief het resultaat van die vergadering.

Als de ouders het niet eens zijn met ofwel de beslissing van de voorzitter van de delibererende klassenraad, ofwel met de beslissing van de nieuwe delibererende klassenraad, dan blijft de betwisting bestaan.

5.5.3.2 Fase 2

Als de betwisting na de eerste fase blijft bestaan, dan kunnen de ouders of de leerling zelf (zodra die 18 is) in een volgende fase met een aangetekende brief beroep instellen bij het schoolbestuur:

Aan de voorzitter van het schoolbestuur vzw OZCS Noord-Kempen
Wilgendaalstraat 5
2900 Schoten

Die brief versturen de ouders ten laatste de derde dag* nadat aan hen:

- ofwel het resultaat is meegedeeld van het gesprek met de voorzitter van de delibererende klassenraad (wanneer de betwiste beslissing werd bevestigd);
- ofwel de beslissing is meegedeeld van de nieuwe klassenraad, (wanneer die na het eerste gesprek opnieuw is bijeengekomen, maar de ouders niet akkoord gaan met de beslissing).

Er is dus een termijn van drie dagen*, die begint te lopen de dag nadat de aangetekende brief van de school wordt ontvangen. De aangetekende brief met één van de twee mogelijke beslissingen (zie boven) wordt geacht de derde dag na verzending te zijn ontvangen. De poststempel geldt als bewijs, zowel voor de verzending als voor de ontvangst.

Let op: als het beroep te laat wordt verstuurd, zal de beroepscommissie het beroep als onontvankelijk moeten afwijzen. Dat betekent dat ze het beroep niet inhoudelijk zal kunnen behandelen. De poststempel geldt als bewijs van de datum.

Het beroep bij het schoolbestuur moet aan de volgende voorwaarden voldoen:

- het beroep is per aangetekende brief verstuurd;
- het beroep is gedateerd en ondertekend.

Let op: als het beroep niet aan de voorwaarden voldoet, zal de beroepscommissie het beroep als onontvankelijk moeten afwijzen. Dat betekent dat ze het beroep niet inhoudelijk zal kunnen behandelen.

De school verwacht daarnaast ook dat het beroep de redenen aangeeft waarom de ouders de beslissing van de delibererende klassenraad betwisten.

5.5.3.3 Fase 3

Wanneer het schoolbestuur een beroep ontvangt, zal het een beroepscommissie samenstellen. In die beroepscommissie zitten zowel mensen die aan de school of het schoolbestuur zijn verbonden (zoals de voorzitter van de delibererende klassenraad) als mensen die dat niet zijn. Het gaat om een onafhankelijke commissie die de klacht grondig zal onderzoeken. De commissie zal steeds de leerling en de ouders uitnodigen voor een gesprek. Zij kunnen zich daarbij laten bijstaan door een vertrouwenspersoon. De periode waarin de beroepscommissie kan samenkomen, staat in deel III van dit document. Het is enkel mogelijk om een gesprek te verzetten bij gewettigde reden of overmacht.

In de brief met de uitnodiging zal staan wie de leden van de beroepscommissie zijn. Deze samenstelling blijft ongewijzigd tijdens de verdere procedure, tenzij het door ziekte, overmacht of onverenigbaarheid noodzakelijk zou zijn om een plaatsvervanger aan te duiden.

De beroepscommissie streeft naar een consensus. Wanneer het toch tot een stemming komt, heeft de groep van mensen die aan de school of het schoolbestuur verbonden is evenveel stemmen als de groep van mensen die dat niet is. De voorzitter is niet verbonden aan de school of het schoolbestuur. Wanneer er bij een stemming evenveel stemmen voor als tegen zijn, geeft zijn stem de doorslag.

De beroepscommissie zal ofwel de betwiste beslissing bevestigen, ofwel een andere beslissing nemen. De voorzitter van de beroepscommissie zal de gemotiveerde beslissing binnen een redelijke termijn en ten laatste op 15 september van het daaropvolgende schooljaar met een aangetekende brief aan de ouders meedelen.

5.5.3.4 Fase 4

Maar hopelijk komt het allemaal niet zo ver en slagen leerlingen erin het schooljaar succesvol af te sluiten en zijn zij en hun ouders tevreden met het resultaat. Dat succes wenst de school alle leerlingen van harte toe!

6 Leefregels, afspraken, orde en tucht

In dit onderdeel volgen een aantal afspraken in verband met de organisatie van het schoolleven.

Een christelijk geïnspireerde school vraagt openheid voor de boodschap van Jezus van Nazareth, bereidheid te bezinnen over leven en werken vanuit de evangelische waarden, inzet voor de zwakkeren en eerbied voor wat God geschapen heeft.

Groeien in verantwoordelijkheid kan in een school best lukken door een aantal leefregels te (helpen) eerbiedigen. De school verwacht dat leerlingen met elkaar en met de leerkrachten meewerken aan een vriendschappelijke sfeer in klas en school, waar het dan prettig is om samen te zijn, waar een goede studiegeest en zin voor samenwerking rustig aan bod kunnen komen. Doordat de drie onderwijsvormen in onze school aanwezig zijn, leren de leerlingen omgaan met elkaar. De school wil mensen vormen die in de samenleving in dialoog kunnen treden en samenwerken met anderen.

Een goede samenleving legt niet alleen verplichtingen op, maar waarborgt ook rechten: recht op degelijk onderwijs, op respect voor ieders persoon, op de optimale vervulling van de taak als leerling.

6.1 Klare afspraken

6.1.1 Onderweg

Leerlingen komen van huis rechtstreeks naar school en keren ook rechtstreeks terug. Zij zijn voorzichtig en respecteren de verkeersregels uit eerbied voor hun veiligheid en die van anderen. Zij zijn onderweg respectvol tegenover iedereen, en versperren dus ook het fiets- en voetpad niet. Iedere leerling is steeds in het bezit van zijn/haar identiteitskaart.

6.1.2 Op tijd komen

Op tijd komen is evident en respectvol tegenover leerkrachten en klasgenoten. Op tijd komen betekent 's morgens om **8.30 uur** en 's middags om **13.00 uur** op school zijn. Na het belsignaal van 8.30 uur en 13.00 uur aankomen, is te laat op school. Een leerling die te laat komt, gaat eerst naar het secretariaat.

In de communicatiemap noteert de secretariaatsmedewerker het uur van aankomst en de reden van de laattijdigheid. Te laat komen door toeval of onvoorziene omstandigheden buiten de wil van de leerling kan gebeuren. In dat geval contacteren de ouders de school voor de lessen beginnen.

Daarna gaat de leerling naar de klas en legt zijn/haar communicatiemap voor aan de leerkracht. Thuis ondertekenen de ouders de notitie van het secretariaat.

Wie te laat komt, zal hierover aangesproken worden. In overleg worden mogelijkheden van op tijd komen besproken. Wie geen respect toont door veelvuldig te laat te komen, krijgt een sanctie. Via Smartschool kunnen de leerling en ouders opvolgen hoe vaak hij/zij al te laat was.

Vanaf de 4^{de} maal te laat in een trimester volgt een sanctie. Dit geldt ook voor elke volgende keer te laat tijdens het lopende trimester. De leerling moet diezelfde avond een half uur nablijven. De ouders worden via Smartschool op de hoogte gebracht (Communicatie / te laat: moet half uur langer blijven). Als de leerling weigert om te blijven, dan zal hij/zij in de plaats een tuchtuur krijgen.

Komt een leerling aan tegen het einde van het eerste lesuur, dan zal hij/zij pas vanaf het volgende uur naar de klas mogen.

Indien een leerling te laat komt en geen communicatiemap bijheeft, dan moet hij/zij diezelfde avond ook een half uur nablijven. De ouders worden via Smartschool op de hoogte gebracht (Communicatie / te laat: moet half uur langer blijven). Als de leerling weigert om te blijven, dan zal hij/zij in de plaats een tuchtuur krijgen.

Aankomen na het eerste lesuur wordt beschouwd als spijbelen (B-code).

De leerling krijgt een tuchtuur als hij/zij aankomt tijdens het 2^{de} uur en 2 tuchturen als hij/zij aankomt tijdens het 3^{de} of 4^{de} lesuur. De ouders worden hiervan op de hoogte gebracht via Smartschool (communicatie ouders).

Bij het missen van toetsen of mondelinge opdrachten kan een nul gegeven worden.

Wat als je 's middags te laat bent?

's Middags te laat komen, resulteert onmiddellijk in een tuchtuur.

Wie 's middags drie keer te laat op school is, mag voor een bepaalde periode niet meer buiten school gaan eten. De ouders worden hiervan op de hoogte gebracht via Smartschool (communicatie ouders).

Herval zal passend zwaarder gesanctioneerd worden.

Het niet opvolgen van deze sancties kan leiden tot het opstarten van de tuchtprocedure.

6.1.3 Rijen

Bij het belsignaal gaan de leerlingen van de derde graad naar hun leslokaal.

De leerlingen van de eerste en tweede graad gaan bij het belsignaal naar de afgesproken plaats op de speelplaats. Ze wachten op de leerkracht die hen naar de klas begeleidt. Naar het leslokaal gaan gebeurt zonder pet, oortjes en gsm.

6.1.4 Pauzes

Tijdens de pauzes gaan de leerlingen naar de speelplaats. Zij blijven niet in de gangen of klassen. Het samenzijn buiten de leslokalen kan best prettig zijn en bovendien kunnen een beetje beweging en wat frisse lucht goed doen. Leerlingen eten en drinken niet in het klaslokaal of in de gangen. Zet enkele ramen van de klaslokalen open de pauzes.

Van 1 november tot 1 maart zal de refter tijdens de voor- en namiddagpauze open zijn.

6.1.5 Eten en drinken

Het is ten strengste verboden om te eten en/of drinken in de gangen. In de klaslokalen kan, na goedkeuring van de leerkracht, toestemming gegeven worden om water te drinken. In de buurt van elektronische toestellen wordt ook geen water toegelaten.

Als school volgen wij de richtlijnen van het Vlaams instituut voor gezondheid (Vigex). Dit betekent dat suikerrijke dranken, alcohol en cafeïnehoudende dranken (met uitzondering van koffie, thee en cola) niet toegelaten zijn op school. Breng enkel drank mee in hersluitbare flessen.

6.1.6 Houding

Om de studiegeest, de concentratie en de aandacht te bevorderen, wordt stilte gevraagd binnen de schoolgebouwen, ook bij verplaatsingen buiten de lokalen. Leerlingen blijven nergens treuzelen en lopen niet in de gangen en op de trappen. Tijdens de lessen of leswissels gaan zij nergens heen zonder toelating. Zij nemen steeds de kortste weg naar de klas.

De middelbare school leeft samen met de leerlingen van de lagere school en respecteert ook hun gebouwen, uitrusting en materieel. Onze leerlingen gaan hun gebouwen niet binnen zonder toelating.

Alle leerlingen tonen respect tegenover alle personeelsleden van de lagere en secundaire school en volgen hun richtlijnen op. De school stelt stijl, beleefdheid, een positieve houding en collegialiteit onder elkaar op prijs. Aanstootgevend en uitdagend gedrag past niet op de school en wordt gesanctioneerd.

De school verwacht dat de leerlingen op school en tijdens schoolactiviteiten algemeen Nederlands spreken en op een respectvolle manier met medeleerlingen, secretariaatsmedewerkers, directie, leerkrachten en onderhoudspersoneel omgaan.

6.1.7 Kastjes / Lockers

De school beschikt over een aantal kastjes, die in de gang opgesteld staan. De leerlingen huren deze tot het einde van hun schoolloopbaan. Het contract kan enkel na een schooljaar op schriftelijk verzoek beëindigd worden en eindigt vanzelfsprekend bij het verlaten van de school. Na betaling van de huurprijs ontvangen de leerlingen een persoonlijke sleutel zodat eigendommen veilig kunnen opgeborgen worden. De school behoudt zich het recht om, in geval van een ernstig vermoeden van overtreding van het schoolreglement, de inhoud van de lockers in het bijzijn van de gebruiker te controleren. Voor de sleutel dient een waarborg gegeven te worden. Bij verlies van de sleutel kan éénmalig een nieuwe sleutel gegeven worden.

6.1.8 Respect voor elkaar en andermans goed

Pesten wordt niet getolereerd op school. Er bestaat een concreet beleid tegen pestgedrag. Onder pesten verstaat de school alle vormen van regelmatige fysieke en verbale agressie, materiële schade, bedreiging, afpersing en sociale isolatie. Wie pest, wordt gesanctioneerd en zal, indien van toepassing, de aangebrachte schade moeten vergoeden. Wie gepest wordt, kan discreet hulp vragen aan een leerkracht. De school vraagt de leerlingen om pestgedrag in hun omgeving te signaleren en de medewerking van de ouders om het cyberpesten tegen te gaan.

De school is niet verantwoordelijk voor pestgedrag en beschadigingen buiten de schoolmuren/schooltijden.

Leerlingen dragen zorg voor hun eigen en andermans bezittingen. Het heeft henzelf of hun ouders inzet gevraagd om ze te verwerven. Leerlingen hebben eerbied voor de goede staat van de schoolgebouwen en schooluitrustingen (nutsvoorzieningen, meubilair, didactisch materieel, computers, software, ...) en geven gevonden goederen steeds af aan het secretariaat. Goederen van anderen voor zich houden, is stelen. Diefstal wordt zwaar gesanctioneerd. Voor diefstal en beschadiging zullen de leerling en/of de ouders aansprakelijk gesteld worden. Zij betalen dan een schadevergoeding.

6.1.9 Lichaamsversiering

Leerlingen verzorgen hun voorkomen: het getuigt van zelfrespect en vraagt om waardering bij anderen. Het dragen van een neusbel en andere vormen van piercings (ook tongpiercings) en tatoeages zijn verboden op school.

De school verbiedt ook alle vormen van lichaamsversiering die blijvende lichamelijke letsels teweegbrengen, bv. de stretcheroorbels, implantaten. Leerlingen moeten dat ook niet tijdens de vakantie laten inbrengen om de school zo voor voldongen feiten te plaatsen. Wie dit wel doet, volgt het schoolreglement niet en riskeert niet meer toegelaten te worden op school.

6.1.10 Veiligheid en gezondheid op school

6.1.10.1 Op weg naar school

Er is slechts één ingang voor onze leerlingen nl. **Wilgendaalstraat 7**. De fietsenstalling bevindt zich in de kelderverdieping. Die gaat om 8 uur open en er is toezicht vanaf 8.15 uur. De fietsen moeten op slot staan in de kelder. Er worden geen fietsen gestald in de doorgang langs het klooster en op politiebevel ook niet op de voetpaden.

Bij het belsignaal wordt de fietsenstalling gesloten. Wie te laat komt, meldt zich eerst aan het onthaal (secretariaat) en vraagt er de sleutel van de fietsenkelder. Wie met de (brom)fiets naar school komt, zorgt ervoor dat hij reglementair in orde is. In de onmiddellijke nabijheid van de school rijden leerlingen extra voorzichtig. De brommers worden stilgelegd of gestart aan de poort. De bromfietsen worden gestald aan het klooster en staan steeds op slot.

Ouders die hun kinderen met de wagen brengen of afhalen, parkeren niet dubbel en staan, op politiebevel en omwille van veiligheidsredenen, niet stil op het voetpad. Met de zorg voor het milieu in het achterhoofd, vraagt de school ook bij het opwachten van de leerlingen de motor van de wagen uit te zetten.

Bij het verlaten van de school na de lessen versperren de leerlingen het voetpad niet om geen hinder te veroorzaken voor de voetgangers en de burens.

6.1.10.2 Op school

De school staat in voor de veiligheid en de gezondheid van de personen die er leven en werken. Voor bepaalde vaklokalen met risico's schrijft de school bijzondere richtlijnen

voor, die uithangen in de desbetreffende lokalen. De school treft dan ook maatregelen i.v.m. brandpreventie, brandbestrijding en evacuatie. De algemene regels in geval van alarm staan in bijlage 1. De school zorgt voor EHBO-voorzieningen. Het spreekt voor zich dat leerlingen deze inspanningen eerbiedigen en zich mee inzetten om de veiligheid op school te bevorderen. De school doet inspanningen om defecten en storingen te vermijden en op te sporen. Het is echter eenieder's taak om deze te signaleren. De school wil ook actief kennis, vaardigheden en attitudes bijbrengen die gericht zijn op de eigen gezondheid en die van anderen. Het meebrengen en gebruiken van suikerrijke, alcoholische en/of cafeïnehoudende dranken (met uitzondering van koffie, thee en cola) is niet toegelaten. De school moedigt gezonde voeding aan; brengen leerlingen toch snoep en koeken mee, dan worden die in een herbruikbaar doosje meegebracht. Kauwgom is helemaal niet toegelaten. Roken (ook e-sigaret) is verboden binnen het schoolterrein en in de directe omgeving van de school (schoolpoort, Wilgendaalstraat, steegje naar Vordensteinstraat). Het rookverbod geldt ook tijdens buitenschoolse activiteiten. De extra vloeistof voor de e-sigaret wordt niet meegebracht naar school.

Het bezit, gebruik en verhandelen van drugs is strafbaar. Onder drugs verstaan wij tabak, alcohol, illegale drugs en medicatie. Drugs zijn dan ook op school verboden. Medicatie kan enkel op doktersvoorschrift of schriftelijk verzoek van de ouders. Vanuit haar opvoedende opdracht voert de school terzake een preventiebeleid.

Het bezit van wapens, zakmessen en andere uitdagende voorwerpen is bij wet niet toegelaten. Deze voorwerpen worden in beslag genomen. Dreigen met gevaarlijke voorwerpen of dreigen met agressie is verboden en wordt gesanctioneerd.

Helmen worden niet meegenomen naar de les, maar opgeborgen in een daarvoor gehuurde locker.

6.1.11 Verzekering

De leerlingen zijn verzekerd voor alle ongevallen binnen de school en alle activiteiten buiten de school en na de schooluren, indien ze gebeuren onder toezicht van de school en op voorwaarde dat de leerlingen de regels naleven. Leerlingen gebruiken geen auto of motor bij buitenschoolse activiteiten. De verplaatsing naar de sporthal gebeurt met de fiets. De school is niet verantwoordelijk voor leerlingen die andere leerlingen meenemen. Materiële schade (brillen, kledingstukken, laptops, fietsen, bromfietsen, schade aan gebouwen en uitrustingen, ...) of diefstal zijn niet door de school verzekerd. Brillen worden wel verzekerd indien de schade gepaard gaat met een lichamenlijk letsel. Bij een ongeval wordt een aangifteformulier afgehaald op het secretariaat.

6.1.12 Milieu

De school tracht, in samenwerking met de gemeente, zoveel mogelijk zorg te dragen voor het milieu. Daarom zijn dranken in blik- of brikverpakking verboden op school. Leerlingen brengen enkel flesjes met hersluitbare dop mee. Boterhammen zitten in een brooddoos en niet in aluminiumfolie. Tussendoortjes worden meegenomen in een herbruikbare doos. Afval wordt gescheiden in de eetzaal, op de speelplaats en in de klaslokalen volgens de richtlijnen van de gemeente. Alle afval wordt in de juiste vuilbak gegooid.

Batterijen worden verzameld in een ton aan het secretariaat. Lege inktcartridges worden afgegeven op het secretariaat.

In dit kader kan de school de leerlingen van een klas de opdracht geven om de lokalen, gangen, speelplaats op te ruimen. Naast de bladeren van de boom, worden ze dan ook geconfronteerd met het zwerfafval.

6.1.13 Middagpauze

De school geeft de leerlingen de gelegenheid om tegen een kleine vergoeding een lunchpakket te gebruiken in de refter. Wie op school blijft eten, verlaat de school niet. De leerlingen van **de eerste graad en het 3^{de} jaar** brengen de middagpauze door op school of thuis, in geen geval in eet- of drankgelegenheden. Indien een leerling de middagpauze bij een familielid wenst door te brengen, vragen de ouders dat schriftelijk aan en vermelden zij de volledige naam, de verwantschap, het adres en het telefoonnummer van het familielid op de refterbrief, die meegegeven wordt bij het begin van het schooljaar. De leerlingen die op school eten, brengen een brooddoos mee. Denk er ook aan de brooddozen te naamtekenen. De leerlingen gaan tijdig via de speelplaats naar de refter. De aanwezigheden worden opgenomen via een scan van de leerlingenkaart. Water is gratis verkrijgbaar.

De leerlingen kunnen vanaf het 4^{de} jaar, mits schriftelijke toestemming van de ouders, de middagpauze elders doorbrengen. De ouders ontslaan hiermee de school van elke verantwoordelijkheid.

Voor de leerlingen van de eerste en tweede graad wordt de keuze **per dag** gemaakt. Deze keuze geldt voor een volledig schooljaar en kan niet zomaar gewijzigd worden. Dit kan enkel tijdens een persoonlijk gesprek op school (bv. tijdens oudercontact).

Voor de leerlingen van de derde graad is een ruimte voorzien waar ze kunnen eten. De leerlingen zijn zelf verantwoordelijk voor de orde van het lokaal. Alleen leerlingen die zich aangemeld hebben, mogen daarvan gebruik maken.

6.1.14 Kledij

6.1.14.1 Algemene schoolkledij

Nette en verzorgde kleding is de algemene regel. Een gedetailleerde opsomming van wat kan en niet kan, is onbegonnen werk. De school doet een beroep op het gezond verstand van de leerlingen en hun ouders. In geval van nieuwe modetrends, zullen deze richtlijnen aangepast worden.

Hierna volgen enkele richtlijnen:

- truitjes, bloezen, T-shirts: moeten in broek of rok kunnen gestopt worden, m.a.w. geen blote buiken of ruggen;
- tekst en/of tekening op een T-shirt of trui mag niet aanstootgevend zijn;
- geen diepe halsuitsnijdingen en/of armuitsnijdingen (de bovenkledij heeft een gesloten rug, de schouders zijn bedekt, dus geen spaghetti-bandjes);
- geen uitgerafelde of gescheurde broeken, joggingbroeken, caleçon;
- de lengte van de rok, bermuda is vastgelegd op max. 10 cm boven de knie;
- shorts (sportshorts, korte, zwemshorts) zijn niet toegelaten. Leerlingen nemen een correcte zithouding aan;
- hoofddekseis, zonnebrillen ... moeten spontaan afgezet worden bij het betreden van de gebouwen;
- enkel vast aan de voet zittend schoeisel is toegestaan (veiligheidsvoorschriften).

Kledij moet aangepast zijn aan het schoolleven.

Kortom, al wat extravagant en provocerend is, zoals kaalgeschoren hoofden en bontgekleurde kapsels, overdreven gebruik van make-up, is niet toegestaan. Kledij bij bijzondere aangelegenheden (bv. mondelinge examens, proclamatie, GIP-presentatie) moet steeds aantonen dat het om een officiële gebeurtenis gaat.

Bij herhaaldelijk niet volgen van de kledijvoorschriften volgt een 8^{ste} lesuur.

6.1.14.2 Turnkledij

Turnkledij is verplicht aan te kopen bij de turnleerkrachten en bestaat uit: een effen witte T-shirt (met logo van de school), en donkerblauwe short en/of donkerblauwe trainingsbroek, witte sokken, turnpantoffels of sportschoeisel met kleurvaste zool.

6.1.14.3 Zwemkledij

Leerlingen volgen de richtlijnen van de leerkracht LO en het zwembad van Brasschaat.

6.1.15 Gsm

Gsm-gebruik in de gebouwen (klas, gang, refter) is NIET toegelaten. Gsm-gebruik is wel toegelaten op de speelplaats tijdens de speeltijd, de middagpauze en voor en na schooltijd.

De school kan nooit aansprakelijk gesteld worden voor verlies, diefstal en/of beschadiging van een gsm. Voor dringende gevallen kunnen leerlingen altijd bellen op het secretariaat. Bij overtreding van de bovenstaande maatregel wordt de gsm voor 1 dag in beslag genomen. De teruggave gebeurt persoonlijk en kan tot gevolg hebben dat een leerling langer op school moet blijven. Bij herhaling wordt dit gezien als een tekortkoming en wordt het stappenplan gevolgd.

6.1.16 Lift

Leerlingen die omwille van een ernstig letsel de trap niet kunnen gebruiken, kunnen de lift nemen. Leerlingen nemen dan steeds per 2 de lift (1 begeleider).

6.1.17 Inspraak

Zie 7.7

6.1.18 Seksueel grensoverschrijdend gedrag

De school vindt het belangrijk dat seksualiteit en relaties in het algemeen bespreekbaar zijn en aanvaardt geen grensoverschrijdend gedrag, van welke aard dan ook. Wie met vragen zit of zich niet goed voelt bij iets wat op school is gebeurd, kan contact opnemen met de leerlingbegeleiding. Er zal dan een manier gezocht worden om de leerling te helpen, zonder te oordelen en met aandacht voor de privacy van alle betrokkenen.

6.1.19 Veiligheid op school

Tijdens de lessen in praktijkruimten geldt een eigen reglement. Als een leerling die regels overtreedt, dan leidt dit tot een orde- of tuchtmaatregel. Het reglement is aanwezig of beschikbaar in de betreffende lokalen.

6.2 Wet op Privacy

De Algemene Verordening Gegevensbescherming (AVG), ook wel de General Data Protection Regulation (GDPR) genoemd, werd op 25 mei 2018 van toepassing. Het schoolreglement is aangepast aan deze verordening. Enkele belangrijke wijzigingen:

- Voor het maken van beeld- en geluidsopnames is de uitdrukkelijke toestemming van de betrokkene noodzakelijk. Scholen kunnen niet uitgaan van een stilzwijgende toestemming.

- Leerlingen en ouders kunnen toegang krijgen tot hun persoonsgegevens die de school verwerkt. Ze kunnen bijvoorbeeld een (digitale) kopie vragen. De school mag voor een eerste kopie geen administratieve kost aanrekenen.

6.2.1 Welke informatie houden we bij?

De school gaat zorgvuldig om met de privacy van de leerlingen. De school verzamelen doorheen de schoolloopbaan heel wat gegevens, zoals bij de inschrijving. Er worden alleen gegevens opgevraagd op als dat nodig is voor de leerlingenadministratie en – begeleiding. Bij sommige aspecten van de leerlingbegeleiding heeft de school de uitdrukkelijke toestemming van de leerling nodig. Meer informatie daarover staat in deel III, punt 5 van het schoolreglement.

De persoonsgegevens van leerlingen worden verwerkt met het softwareprogramma WISA. De school maakt met de softwareleverancier afspraken over het gebruik van die gegevens. De leverancier mag de gegevens niet gebruiken voor eigen commerciële doeleinden.

Leerlinggegevens worden digitaal bewaard en veilig opgeslagen. De school ziet er op toe dat niet iedereen er zomaar toegang tot heeft. De toegang is beperkt tot de personen die betrokken zijn bij de begeleiding van een leerling, zoals de klassenraad, het CLB, VOKAN.

Leerlingen in ouders kunnen ook zelf gegevens opvragen. Zij kunnen inzage krijgen in en uitleg bij die gegevens. Ook kunnen zij een (digitale) kopie opvragen. Dat kan door schriftelijk contact op te nemen met de school. Die kan echter geen gegevens doorgeven die betrekking hebben op anderen, zoals medeleerlingen. Om gepast te kunnen optreden bij risicosituaties, kan de school uitzonderlijk ook gegevens over de gezondheidstoestand van leerlingen verwerken. Dat gebeurt enkel mits de schriftelijke toestemming van de leerling of de ouders. Deze toestemming kan altijd ingetrokken worden.

Met vragen over privacyrechten, richt u zich tot de directie.

6.2.2 Wat als je van school verandert?

Als een leerling beslist om van school te veranderen, verwittigen de ouders de school onmiddellijk. Op het moment dat de leerling van school verandert, geeft de school het administratief dossier met een aantal gegevens over de schoolloopbaan aan de nieuwe school door. Dit heeft als enige bedoeling de leerling ook in de nieuwe school een aangepaste studiebegeleiding aan te bieden. Zowel de leerling als de ouders kunnen vragen om die gegevens in te zien. De school geeft geen informatie door als zij dat niet willen, tenzij dat wettelijk verplicht is. Zo is de school bv. verplicht om een kopie van een eventueel gemotiveerd verslag of een verslag, aan de nieuwe school te bezorgen. Als bepaalde gegevens niet doorgegeven mogen worden, laten de leerling of de ouders dat schriftelijk binnen de 10 kalenderdagen na de inschrijving in een andere school weten.

6.2.3 Publicatie van beeld- of geluidsopnames (foto's, filmpjes)

De school publiceert geregeld beeld- of geluidsopnames van leerlingen op onze website en andere sociale media. Die opnames informeren geïnteresseerden op school en daarbuiten op een leuke wijze over onze activiteiten. De personen die de opnames maken, zullen dat steeds doen met respect voor wie op die beelden staat. De school ziet er op toe dat de opnames niet aanstootgevend zijn.

Bij het begin van de schoolloopbaan vraagt de school de leerling om toestemming voor het maken en publiceren van deze beeld- of geluidsopnames. De toestemming die we bij inschrijving vragen, blijft in principe voor de hele schoolloopbaan gelden. Enkel indien beeld- en geluidsopnames voor een ander doel gebruikt worden dan eerder gevraagd,

vraagt de school opnieuw toestemming van de leerling. Een leerling kan zijn/haar toestemming steeds intrekken en neemt daarvoor contact op met de school. Deze privacyregels gelden ook voor alle leerlingen. Volgens de privacyregelgeving mogen leerlingen geen beeld- of geluidsopnames waarop medeleerlingen, personeelsleden van de school of andere personen herkenbaar zijn, publiceren of doorsturen, tenzij alle betrokkenen uitdrukkelijk hun toestemming hebben gegeven. Op school mogen enkel personeelsleden of personen die daarvoor een opdracht hebben gekregen, bv. de schoolfotoğraf, beeld- of geluidsopnames maken.

6.2.4 Bewakingscamera's

De school kan gebruik maken van bewakingscamera's. De plaatsen die onder camerabewaking staan, worden duidelijk aangeduid met een pictogram. Als een leerling gefilmd werd, mag hij/zij vragen om die beelden te zien. Hij/zij geeft hierbij voldoende gedetailleerde aanwijzingen. Zo kan de school de betrokken beelden vlot vinden.

6.2.5 Doorzoeken van lockers

Als de directie vermoedt dat een leerling het schoolreglement overtreedt, dan heeft ze het recht om de inhoud van zijn/haar locker in zijn/haar bijzijn te controleren.

6.3 Gezondheid

6.3.1 Preventiebeleid rond drugs

Vanuit haar opvoedende opdracht, voert de school een preventiebeleid rond drugs. Die kunnen namelijk een ernstig gevaar zijn voor de gezondheid van de leerlingen. Op school zijn het bezit, het gebruik, het onder invloed zijn en het verhandelen van drugs dan ook strikt verboden.

Als een leerling in moeilijkheden raakt of dreigt te geraken met drugs, dan probeert de school hem/haar te helpen. Dat neemt niet weg dat er ook sancties opgelegd kunnen worden volgens het herstel- en sanctioneringsbeleid. Dat zal bv. het geval zijn wanneer een leerling niet meewerkt met het hulpaanbod, wanneer hij/zij het begeleidingsplan niet naleeft of wanneer hij/zij medeleerlingen aanzet tot gebruik of drugs verhandelt.

6.3.2 Rookverbod

Op school geldt er een absoluut en permanent verbod op het roken van producten op basis van tabak of soortgelijke producten.

Het gebruik van onder meer sigaren, sigaretten, elektronische sigaretten, shisha-pen, vapor en heatstick is verboden. Het verbod geldt voor het volledige schooldomein. Ook net buiten de school, namelijk in de Wilgendaalstraat en het steegje naar de Vordensteynstraat, is het verboden te roken. Wie betrapt wordt op roken krijgt een sanctie.

Dit rookverbod geldt ook tijdens extra-murosactiviteiten. Wie het rookverbod overtreedt, krijgt een sanctie opleggen volgens herstel- en sanctioneringsbeleid. Als een leerling vindt dat het rookverbod bij ons op school ernstig met de voeten wordt getreden, kan hij/zij terecht bij de directie.

Voor meerdaagse uitstappen kunnen enkele rookpauzes voorzien worden na toelating van de ouders.

6.3.3 Eerste hulp

De school beschikt over een verzorgingslokaal waar een leerling de eerste zorgen kan krijgen als hij/zij het slachtoffer wordt van een ongeval of zich onwel voelt. Zo nodig wordt de hulp van een dokter of een ziekenhuis ingeroepen. De school zal de ouders of een andere contactpersoon zo snel mogelijk verwittigen.

Telkens de school eerste hulp verleent, wordt dat genoteerd in een register. De school wil zo nagaan welke ongevallen gebeuren, zodat er maatregelen kunnen genomen worden om die in de toekomst te voorkomen. Op het einde van het jaar worden de gegevens in dit register vernietigd.

Als een leerling tijdens de praktijkvakken (PV), de kunstvakken (KV), de beroepsgerichte vorming (BGV), werkplekleren of de stageactiviteiten het slachtoffer is van een ongeval, dan zal de preventiedienst van de school of van het bedrijf dit ongeval onderzoeken. De bedoeling van dit onderzoek is gelijkaardige ongevallen in de toekomst te voorkomen.

6.3.4 Geneesmiddelen op school

Een leerling wordt ziek op school

Als een leerling ziek wordt of zich onwel voelt, laat hij/zij dat meteen weten aan een leerkracht of een secretariaatsmedewerker. Afhankelijk van de situatie zal de leerling opgevangen worden in het verzorgingslokaal, of naar huis of naar een ziekenhuis gebracht worden. Als de school de ouders kan bereiken, beslissen zij wat er verder gebeurt. Uiteraard mag de leerling niet op eigen houtje naar huis gaan zonder de school op de hoogte te brengen.

De school mag geen medische handelingen stellen en ook geen geneesmiddelen ter beschikking stellen, zelfs geen pijnstillers. De school beschikt niet over medicatie. Leerlingen die van thuis medicatie meebrengen, dienen hiervoor een doktersbewijs mee te brengen.

Op meerdaagse uitstappen wordt een beperkte voorraad medicatie meegenomen. Deze lijst werd overlegd met de CLB-arts en hiervoor dienen ouders vooraf toestemming te geven. Elk gebruik van een geneesmiddel wordt genoteerd in een register. Op het einde van het schooljaar worden de gegevens in dit register vernietigd.

Als de school vaststelt dat een leerling op eigen houtje overmatig veel geneesmiddelen gebruikt, worden de ouders gecontacteerd.

Toezien op het gebruik van geneesmiddelen

Het kan gebeuren dat een leerling tijdens de schooluren geneesmiddelen moet nemen. De ouders kunnen de school dan vragen om er op toe te zien dat dit stipt gebeurt. Dat gebeurt via een formulier dat zij en de behandelende arts vooraf moeten invullen en ondertekenen. De school staat dan in voor de bewaring van de geneesmiddelen en ziet er op toe dat de geneesmiddelen stipt genomen worden. Dat wordt telkens genoteerd in een register. Op het einde van het schooljaar worden de gegevens in dat register vernietigd. Eventueel zal de school de leerling helpen bij het innemen van geneesmiddelen (bv. bij het indruppelen), maar er zullen geen andere medische handelingen gesteld worden, want dat is strikt verboden.

Medische handelingen

De school mag geen medische handelingen stellen en gaat dus ook niet in op vragen naar medische bijstand die niet onder de bovenstaande situaties vallen. In geval van nood wordt er steeds een arts gecontacteerd.

6.4 Herstel- en sanctioneringsbeleid

Om de goede gang van zaken in onze school te garanderen, kunnen de hierna volgende maatregelen getroffen worden. Het is goed te weten welk onderscheid er bestaat tussen een ordemaatregel en een tuchtmaatregel.

Het is vanzelfsprekend dat iedereen op school de afspraken en leefregels naleeft. Als dat niet het geval is, kan de school gebruik maken van het herstel- en sanctioneringsbeleid.

6.4.1 Begeleidende maatregelen

Wanneer het gedrag van een leerling de goede werking van de school hindert, kan de school in overleg met hem/haar en de ouders een begeleidende maatregel bepalen.

Begeleidende maatregelen kunnen bv. zijn:

- een gesprek met de leerkracht, titularis, leerlingbegeleiding;
- een begeleidingsovereenkomst – een volgfiche;

Na overleg op een (kern-)klassenraad kan de school een volgfiche toekennen.

Hierin staan een aantal gedragsregels vast waarop de leerling zich meer **zal - moet?** focussen. De leerling krijgt de kans om zelf afspraken voor te stellen waar hij/zij mee verantwoordelijk voor is. Eenmaal de begeleidingsovereenkomst is afgesloten, zal de school de afspraken samen met de leerling opvolgen. Op die manier wil de school de leerling helpen zijn/haar gedrag zo aan te passen dat het contact en de samenwerking met personeelsleden en medeleerlingen opnieuw beter zal verlopen.

De wekelijkse opvolging moet ertoe bijdragen dat er een merkbare gedragsverbetering vastgesteld kan worden. De volgfiche stelt een leerling niet vrij van ordemaatregelen.

- een naadloos flexibel traject onderwijs-welzijn (NAFT), ook wel time-out genoemd.

Dat is een programma dat in de plaats komt van de normale lessen. De leerling wordt een tijdje opgevangen in een project om aan zijn/haar gedrag te werken. De leerling en de ouders moeten wel akkoord gaan.

6.4.2 Herstel

Vanuit een cultuur van verbondenheid wil de school bij een conflict op de eerste plaats inzetten op herstel. De betrokkenen worden steeds uitgenodigd om na te denken over wat er is gebeurd en om hierover met elkaar in gesprek te gaan. Herstelgerichte methodieken kunnen zijn:

- een herstelgesprek tussen de betrokkenen;
- een herstelcirkel op het niveau van de leerlingengroep;
- een bemiddelingsgesprek;
- de No Blame-methode;
- een herstelgericht groepsoverleg (HERGO).

Een herstelgericht groepsoverleg is een gesprek, onder leiding van een onafhankelijk iemand, tussen slachtoffer en dader, ouders, vertrouwensfiguren ... Tijdens dit groepsoverleg zoekt iedereen samen naar een oplossing voor de feiten die zich hebben voorgedaan. De directeur of een afgevaardigde van het schoolbestuur kan een tuchtprocedure, zoals in punt 4.4 beschreven, voor onbepaalde tijd uitstellen om een herstelgericht groepsoverleg te laten plaatsvinden. In dat geval brengt de school de ouders op de hoogte.

6.4.3 Ordemaatregelen

6.4.3.1 Wanneer kan je een ordemaatregel krijgen?

Wanneer een leerling de leefregels van de school schendt, kan elke persoon die daartoe gemachtigd is door het schoolbestuur en op dat moment toezicht uitoefent, hem/haar een ordemaatregel opleggen.

Tijdens een ordemaatregel blijft de leerling op school aanwezig. Een ordemaatregel raakt niet aan het recht op studiebekrachtiging.

Op elk ongepast gedrag wordt gereageerd door de personeelsleden van de school. Leerlingen reageren hier respectvol op. Er wordt ingezet op twee sporen, enerzijds een sanctie en anderzijds herstel. Voor de sanctie en het herstel is er een uniforme, doch individuele (op maat van de leerling) aanpak. Naast de aard van de tekortkoming wordt er ook rekening gehouden met de frequentie van de overtreding.

Voorbeelden kleine tekortkomingen:

- materiaal (boeken, rekenmachine, turngerei, ...) vergeten;
- oefeningen, taak, ... niet gemaakt;
- onaangepaste kledij, piercings;
- kauwgom, eten of drinken tijdens de les;
- te laat in de les of niet in de rij (na een speeltijd of na een leswisseling);
- gebruik van gsm of andere elektronica;
- storend gedrag (babbelen, prutsen, iets gooien, roepen i.p.v. vinger opsteken, ...).

Voorbeelden zware tekortkomingen:

- weigeren communicatiemap af te geven;
- brutaal tegen leerkracht en ander personeel;
- roken op school;
- handtekening vervalsen;
- de school verlaten zonder toestemming, spijbelen;
- pesten, vandalisme, diefstal;
- elk wettelijk strafbaar feit.

6.4.3.2 Welke ordemaatregelen zijn er?

Mogelijke ordemaatregelen zijn:

- een verwittiging;
- strafwerk;
- de tijdelijke verwijdering uit de les; de leerling meldt zich dan onmiddellijk aan het onthaal;
- een aparte verplichte opdracht i.p.v. de gebruikelijke les (of gelijkgestelde activiteit) tijdens maximaal één lesdag.

Tegen een ordemaatregel is geen beroep mogelijk. De meest toegepaste ordemaatregelen zijn hierbij opgesomd.

6.4.3.2.1 Mondelinge terechtwijzing – nota in de communicatiemap (ordemaatregelen)

Bij ongewenst gedrag zal de leerkracht de leerling mondeling en/of schriftelijk (via nota in communicatiemap of Smartschool terechtwijzen. De leerling geeft zijn/haar

communicatiemap steeds vrijwillig af aan de leerkracht. Weigeren om een communicatiemap af te geven, maakt het alleen maar erger.

6.4.3.2.2 Strafwerk-Schrijfstraf (ordemaatregel)

De leerkracht kan een leerling een strafwerk en/of schrijfstraf geven.

6.4.3.2.3 Tuchtuur (ordemaatregelen)

Bij een kleine tekortkoming kan de leerkracht deze sanctie geven. Deze tuchturen worden genoteerd en zodra een leerling voor de 4^{de} maal een tuchtuur heeft per trimester, wordt dit automatisch omgezet in een strafstudie (zie bijgevoegd schema uit communicatiemap).

Eerste trimester				
Nummer	Reden – zie pg	Leerkracht	Datum tuchtuur	Handtekening tuchtkr
1				
2				
3				
4. Srafstudie				
5.				
6.				
7.				
8. Srafstudie				
9.				
10.				
11.				
12. Srafstudie				

6.4.3.2.4 Strafstudie (ordemaatregel)

Zware tekortkomingen of te veel kleinere tekortkomingen, die resulteerden in 8^{ste} uren, worden gesanctioneerd door een strafstudie. De strafstudie vindt plaats op een woensdagnamiddag of op een lesvrij moment, buiten de normale schooluren.

6.4.3.2.5 Tijdelijke verwijdering uit de les

Als een leerling het normale lesverloop blijft storen, kan de leerkracht hem/haar vragen de les te verlaten. De leerling meldt zich dan onmiddellijk bij het onthaal en noteert daar zijn/haar verhaal.

6.4.3.2.6 Aparte verplichte opdracht

De leerling krijgt tijdens maximaal één lesdag een aparte verplichte opdracht i.p.v. de gebruikelijke les (of gelijkgestelde activiteit).

6.4.3.3 Niet opvolgen van ordemaatregelen

Als een ordemaatregel niet wordt opgevolgd, wordt een extra ordemaatregel opgelegd. Bij weigering van opvolging van ordemaatregelen, wordt overgegaan tot tuchtmaatregelen.

6.4.4 Tuchtmaatregelen

Let op: wanneer er in dit punt gesproken wordt over dagen*, worden telkens alle dagen bedoeld (zaterdagen, zondagen, wettelijke en reglementaire feestdagen niet meegerekend).

6.4.4.1 Wanneer kan je een tuchtmaatregel krijgen?

De school kan beslissen om een leerling een tuchtmaatregel op te leggen wanneer hij/zij de leefregels van de school in die mate schendt dat zijn/haar gedrag een gevaar of ernstige belemmering vormt voor de goede werking van de school of voor de fysieke of psychische veiligheid en integriteit van medeleerlingen, personeelsleden of anderen. Dat zal bv. het geval zijn:

- als de leerling ook na begeleidende en ordemaatregelen de afspraken op school niet nakomt;
- als de leerling ernstige of wettelijk strafbare feiten pleegt;
- als de leerling het pedagogisch project van onze school in gevaar brengt.

6.4.4.2 Welke tuchtmaatregelen zijn er?

6.4.4.2.1 Schorsing (tuchtprocedure)

Een leerling kan tijdelijk uitgesloten worden uit de lessen voor één, meer of alle vakken voor maximaal 15 schooldagen.

6.4.4.2.2 Definitieve uitsluiting (tuchtprocedure)

Na verloop van de tuchtprocedure kan een leerling definitief uitgesloten worden. Dit gebeurt na verschillende voorvallen of een definitieve breuk van het vertrouwen dat de school in de leerling stelt. Deze uitsluiting geldt voor 2 schooljaren.

6.4.4.3 Wie kan een tuchtmaatregel opleggen?

Alleen de directeur of zijn afgevaardigde kan een tuchtmaatregel opleggen. Als hij een definitieve uitsluiting overweegt, vraagt hij vooraf het advies van de begeleidende klassenraad. Iemand van het begeleidende CLB zal ook in die klassenraad zetelen. Het advies van de klassenraad maakt deel uit van het tuchtdossier.

6.4.4.4 Hoe verloopt een tuchtprocedure?

Een tuchtprocedure verloopt als volgt:

- De directeur of zijn afgevaardigde nodigt de leerling en de ouders met een aangetekende brief uit op een gesprek waarin zij gehoord zullen worden;

- Vóór dat gesprek kunnen zij op school het tuchtdossier komen inkijken;
- Het gesprek zelf vindt ten vroegste plaats op de vierde dag* na verzending van de brief. De poststempel geldt als bewijs van de datum van verzending. De ouders en de leerling kunnen zich tijdens dit gesprek laten bijstaan door een vertrouwenspersoon. Een personeelslid van de school of van het CLB kan bij een tuchtprocedure niet optreden als vertrouwenspersoon van de leerling en de ouders;
- Na het gesprek brengt de directeur of zijn afgevaardigde de ouders binnen een termijn van vijf dagen* met een aangetekende brief op de hoogte van zijn beslissing. In die brief staat ook een motivering van de beslissing en de ingangsdatum van de tuchtmaatregel;
- In uitzonderlijke situaties kan een leerling preventief geschorst worden (zie punt 6.4.4.7).

6.4.4.5 Kan je in beroep gaan tegen een tuchtmaatregel?

Enkel tegen een definitieve uitsluiting kunnen de ouders of de leerling zelf zelf (zodra die 18 is) beroep aantekenen. Ook tijdens de beroepsprocedure blijft de tuchtmaatregel van kracht.

De beroepsprocedure gaat als volgt:

- De ouders dienen met een aangetekende brief beroep in bij het schoolbestuur:
Aan de voorzitter van het schoolbestuur vzw OZCS Noord-Kempen
Wilgendaalstraat 5
2900 Schoten
- De aangetekende brief moet ten laatste verstuurd worden op de vijfde dag nadat de beslissing van de definitieve uitsluiting werd ontvangen. Er is dus een termijn van vijf dagen*. De aangetekende brief met het bericht van de definitieve uitsluiting wordt geacht de derde dag na verzending te zijn ontvangen. De poststempel geldt als bewijs, zowel voor de verzending als voor de ontvangst.
- Let op: als het beroep te laat wordt verstuurd of afgegeven, zal de beroepscommissie het beroep als onontvankelijk moeten afwijzen. Dat betekent dat ze het beroep niet inhoudelijk zal kunnen behandelen.

Het beroep bij het schoolbestuur moet aan de volgende voorwaarden voldoen:

- het beroep is per aangetekende brief verstuurd;
- het beroep is gedateerd en ondertekend.

Let op: als het beroep niet aan de voorwaarden voldoet, zal de beroepscommissie het beroep als onontvankelijk moeten afwijzen. Dat betekent dat ze het beroep niet inhoudelijk zal kunnen behandelen.

De school verwacht daarnaast ook dat het beroep de redenen aangeeft waarom de ouders de definitieve uitsluiting betwisten.

- Wanneer het schoolbestuur een beroep ontvangt, zal het een beroepscommissie samenstellen [zie ook deel III7.8.1]. In die beroepscommissie zitten zowel mensen die aan de school of het schoolbestuur zijn verbonden als mensen die dat niet zijn. Het gaat om een onafhankelijke commissie die de klacht grondig zal onderzoeken. De persoon die de definitieve uitsluiting heeft uitgesproken, zal nooit deel uitmaken van de beroepscommissie, maar zal wel gehoord worden. De beroepscommissie zal ook altijd de leerling en de ouders voor dat gesprek uitnodigen. Zij kunnen zich daarbij laten bijstaan door een vertrouwenspersoon. In de brief met de uitnodiging zal staan wie de leden van de beroepscommissie zijn. Deze samenstelling blijft ongewijzigd tijdens de verdere procedure, tenzij het

door ziekte, overmacht of onverenigbaarheid noodzakelijk zou zijn om een plaatsvervanger aan te duiden.

- Vóór de zitting kunnen de leerling en de ouders het tuchtdossier opnieuw inkijken.
- Het gesprek gebeurt ten laatste tien dagen* nadat het schoolbestuur het beroep heeft ontvangen. Het is enkel mogelijk om een gesprek te verzetten bij gewettigde reden of overmacht. Die termijn van tien dagen wordt opgeschort tijdens schoolvakanties. Dat betekent enkel dat schoolvakanties niet meetellen bij het berekenen van de termijn. De zitting van de beroepscommissie kan wel tijdens een schoolvakantie plaatsvinden.
- De beroepscommissie streeft naar een consensus. Wanneer het toch tot een stemming komt, heeft de groep van mensen die aan de school of het schoolbestuur verbonden zijn evenveel stemmen als de groep van mensen die dat niet zijn. De voorzitter is niet verbonden aan de school of het schoolbestuur. Wanneer er bij een stemming evenveel stemmen voor als tegen zijn, geeft zijn stem de doorslag. De beroepscommissie zal de definitieve uitsluiting ofwel bevestigen, ofwel vernietigen. De voorzitter van de beroepscommissie zal de gemotiveerde beslissing binnen een termijn van vijf dagen* met een aangetekende brief aan de ouders meedelen. De beslissing is bindend voor alle partijen.

6.4.4.6 Andere belangrijke informatie over de tuchtprocedure

- De school zorgt ervoor dat de ouders vóór het tuchtverhoor op de hoogte zijn van alle gegevens die mogelijk een rol zullen spelen bij de beslissing over een tuchtmaatregel. Andere gegevens kunnen niet gebruikt worden.
- Buitenstaanders mogen het tuchtdossier niet inzien, behalve wanneer de ouders schriftelijk toestemming geven.
- Het tuchtdossier kan niet doorgegeven worden aan een andere school.
- Als een leerling definitief wordt uitgesloten vóór het einde van het schooljaar (d.i. 31 augustus of 31 januari voor een Se-n-Se), blijf hij/zij bij ons administratief ingeschreven tot zijn/haar inschrijving in een andere school. De school zal samen met het CLB de leerling helpen bij het zoeken naar een andere school.
 - Wanneer de leerling en de ouders weigeren om in te gaan op het aanbod voor een andere school, kan de school de leerling administratief uitschrijven.
 - Als de leerling 18 is, kan de school hem/haar vanaf de 10de lesdag na de definitieve uitsluiting administratief uitschrijven.
- Als de leerling na een tuchtprocedure definitief werd uitgesloten, kan de school een nieuwe inschrijving van hem/haar weigeren tijdens hetzelfde schooljaar en tijdens de twee volgende schooljaren.

6.4.4.7 Wat is een preventieve schorsing?

Een preventieve schorsing houdt in dat een leerling in afwachting van een eventuele tuchtmaatregel niet in de lessen of op school wordt toegelaten. Dit kan in heel uitzonderlijke situaties in het kader van een tuchtprocedure gebeuren:

- bij zware gedragsmoeilijkheden die kunnen leiden tot een definitieve uitsluiting;
- wanneer de aanwezigheid van de leerling op school een gevaar of ernstige belemmering vormt voor zichzelf, voor medeleerlingen of voor personeelsleden van de school.

De preventieve schorsing gaat onmiddellijk in en duurt in principe niet langer dan tien lesdagen. Uitzonderlijk kan de preventieve schorsing eenmaal verlengd worden.

Alleen de directeur of zijn afgevaardigde kan een leerling preventief schorsen. Hij motiveert deze beslissing in de brief waarmee de tuchtprocedure wordt opgestart. Een preventieve schorsing uit de school wordt daarnaast ook vooraf afzonderlijk schriftelijk gemotiveerd meegedeeld aan de ouders.

6.4.5 Opvang op school tijdens een tuchtmaatregel

Wanneer een leerling preventief geschorst wordt tijdens de tuchtprocedure of na de tuchtprocedure tijdelijk wordt uitgesloten, zal de school hem/haar steeds mededelen of hij/zij tijdens die periode wel of niet op school aanwezig moet zijn. Zowel bij een preventieve schorsing als een tijdelijke of een definitieve uitsluiting kunnen de ouders ook zelf vragen om de leerling op school op te vangen. Zij doen dat schriftelijk, samen met de redenen van hun vraag. Als de school niet ingaat op hun vraag, zal ook schriftelijk aangeven waarom we niet. Als de school wel op de vraag ingaat, zullen vooraf enkele praktische afspraken gemaakt worden met de leerling en de ouders.

6.5 Klachtenregeling

De ouders of een leerling zelf hebben de mogelijkheid om te reageren wanneer zij ontevreden zijn met beslissingen, handelingen of gedragingen van het schoolbestuur of de personeelsleden, of wanneer zij vinden dat net bepaalde beslissingen of handelingen ontbreken. In dat geval kunnen de ouders contact opnemen met de directeur.

Samen met de ouders zoekt de school dan naar een afdoende oplossing. Als dat wenselijk is, kan er in onderling overleg een beroep gedaan worden op een professionele conflictbemiddelaar om tot een oplossing te komen.

Als deze informele behandeling niet tot een oplossing leidt die voor de leerling en de ouders volstaat, dan kunnen zij hun klacht in een volgende fase voorleggen aan de Klachtencommissie. Deze commissie is door Katholiek Onderwijs Vlaanderen aangesteld om klachten van leerlingen en ouders over gedragingen en beslissingen dan wel het nalaten van gedragingen en het niet nemen van beslissingen van/door het schoolbestuur, formeel te behandelen. Voor het indienen van een klacht sturen ouders een aangetekende brief naar het secretariaat van de Klachtencommissie. Het correspondentieadres is:

Klachtencommissie Katholiek Onderwijs Vlaanderen
t.a.v. de voorzitter van de Klachtencommissie
Guimardstraat 1
1040 Brussel

De klacht kan eveneens per e-mail worden ingediend op het volgende adres: klachten@katholiekonderwijs.vlaanderen of via het daartoe voorziene contactformulier op de website van de klachtencommissie <http://klachten.katholiekonderwijs.vlaanderen>

De commissie zal de klacht enkel inhoudelijk behandelen als ze ontvankelijk is, dat wil zeggen als ze aan de volgende voorwaarden voldoet:

- De klacht moet betrekking hebben op feiten die niet langer dan zes maanden geleden hebben plaatsgevonden, vanaf de laatste gebeurtenis waarop de klacht betrekking heeft;
- De klacht mag niet anoniem zijn. Omdat de klachtencommissie een klacht steeds onbevooroordeeld en objectief behandelt, betreft ze alle partijen, dus ook het schoolbestuur;
- De klacht mag niet gaan over een feit of feiten die de klachtencommissie al heeft behandeld;

- De klacht moet eerst aan het schoolbestuur zijn voorgelegd. De ouders moeten hun klacht ten minste hebben besproken met de contactpersoon die hierboven staat vermeld én het schoolbestuur de kans hebben gegeven om zelf op de klacht in te gaan;
- De klacht moet binnen de bevoegdheid van de Klachtencommissie vallen. De volgende zaken vallen niet onder haar bevoegdheid:
 - klachten over feiten die het voorwerp uitmaken van een gerechtelijke procedure (bv. die betrekking hebben over een misdrijf);
 - klachten die betrekking hebben op het algemeen beleid van de overheid of op de geldende decreten, besluiten, ministeriële omzendbrieven of reglementen;
 - klachten die uitsluitend betrekking hebben op de door het schoolbestuur al dan niet genomen maatregelen in het kader van zijn ontslag-, evaluatie-, of tuchtbevoegdheid t.a.v. personeelsleden.

Klachten waarvoor al een specifieke regeling en/of behandelende instantie bestaat (bv. over inschrijvingen, de bijdrageregeling, de definitieve uitsluiting, een evaluatiebeslissing) behoren niet tot de bevoegdheid van de klachtencommissie.

Het verloop van de procedure bij de Klachtencommissie is vastgelegd in het huishoudelijk reglement dat beschikbaar is via <http://klachten.katholiekonderwijs.vlaanderen> .

De Klachtencommissie kan een klacht enkel beoordelen. Zij kan het schoolbestuur een advies bezorgen, maar geen bindende beslissingen nemen. De uitkomst van deze klachtenregeling heeft dan ook geen juridisch effect. De eindverantwoordelijkheid ligt steeds bij het schoolbestuur. Tegen een advies van de Klachtencommissie kunnen ouders niet in beroep gaan.

Bij een klacht verwacht de school van alle betrokkenen steeds de nodige discretie en sereniteit.

Deel III- Informatie

7 Wie is wie?

Bij de studies en de vorming van jongeren zijn natuurlijk meer mensen betrokken dan enkel leerkrachten, al zijn die voor leerlingen de belangrijkste personen. Om een volledig beeld te geven, wordt iedereen die om de goede gang van het schoolleven bekommerd is, vermeld.

7.1 Inrichtende Macht

De Inrichtende Macht is de eigenlijke organisator van het onderwijs in onze school. Zij is verantwoordelijk voor het beleid en de beleidsvorming en scheidt de noodzakelijke voorwaarden voor een goed verloop van het onderwijs.

7.2 Directeur

De directeur staat in voor de dagelijkse leiding van de school. De directeur kan bijgestaan worden door een adjunct-directeur en of technisch adviseur.

7.3 Onderwijzend personeel

De leerkrachten vormen het onderwijzende personeel. Naast hun lesopdracht vervullen zij ook andere taken: bv. zij zijn klastitularis, nemen deel aan klassenraden, organiseren

didactische en pedagogische (zoals culturele, pastorale en sportieve) activiteiten buiten de school en schooluren, overleggen met de vakgroep en de directie.

7.4 Coördinatoren

Ter ondersteuning van de directeur zijn er verschillende coördinatoren aangeduid. Ze hebben elk hun eigen taken.

7.5 Secretariaat

Zij zijn het opvoedend en administratief personeel. Zo werken zij mee aan de schoolorganisatie en -administratie, het toezicht en de begeleiding van de leerlingen.

7.6 Cel leerlingenbegeleiding

Op school is er een leerlingbegeleider die klaarstaat voor alle leerlingen. Zij wordt ondersteund door het GOK-team. Samen zorgen zij voor socio-emotionele begeleiding en studiebegeleiding.

7.7 Participatieraden

Leerlingenraad: van elke klas zetelt een afgevaardigde in de leerlingenraad. Deze leerlingen kunnen samen met directie en begeleidende leerkracht(en) adviezen uitspreken over inhoudelijke en materiële noden op school.

Ouderraad: De ouderraad wil op een opbouwende wijze meewerken aan de kwaliteit van het onderwijs en de opvoeding van al de leerlingen op school.

Schoolraad: In de schoolraad krijgen de personeelsleden, de ouders, de leerlingen en de lokale gemeenschap inspraak in het schoolbeleid, waarvoor de Inrichtende Macht de eindverantwoordelijkheid draagt.

7.8 Interne beroepscommissie

7.8.1 Voor een beroepsprocedure tegen een het oriënteringsattest B of C (zie 5.5.3)

In de tweede fase in de beroepsprocedure kan de beroepscommissie ofwel de betwiste beslissing bevestigen ofwel een andere beslissing nemen.

Deze commissie is paritair samengesteld uit minimaal 2 externe leden en 2 interne leden (zijnde de voorzitter en een lid van de delibererende klassenraad en/of een lid van het schoolbestuur).

7.8.2 Voor een beroep tegen een definitieve uitsluiting van een leerling (zie 6.4.4)

De beroepscommissie zal de definitieve uitsluiting ofwel bevestigen ofwel vernietigen. Deze commissie is paritair samengesteld uit 2 externe leden en 2 interne leden (zijnde een lid van het schoolbestuur en/of een lid van de school).

7.9 Scholengemeenschap

Onze school maakt deel uit van de scholengemeenschap Voorkempen.

7.10 Centrum voor Leerlingenbegeleiding (CLB)

Het Centrum voor Leerlingenbegeleiding (CLB) heeft als opdracht om leerlingen te begeleiden in hun functioneren op school en in de maatschappij. Die begeleiding van leerlingen situeert zich op vier domeinen:

- het leren en studeren;
- de onderwijsloopbaan;
- de preventieve gezondheidszorg;
- het psychisch en sociaal functioneren.

Leerlingen en ouders kunnen ook rechtstreeks contact opnemen met het CLB om hulp te vragen. Het CLB werkt gratis en discreet.

Het CLB werkt vraaggestuurd vertrekkende van vastgestelde noden, vragen van de leerling, de ouders of de school. Als de school aan het CLB vraagt om een leerling te begeleiden, zal het CLB een begeleidingsvoorstel doen. Die begeleiding zal enkel starten als de leerling daarmee instemt. Vanaf de leeftijd van 12 jaar geldt dat iemand in principe voldoende in staat is om dit soort beslissingen zelfstandig te nemen (de jongere wordt dan met andere woorden bekwaam geacht). Is dat niet het geval, dan is de instemming van de ouders nodig. De leerling en de ouders worden in elk geval zo veel mogelijk betrokken bij de verschillende stappen van de begeleiding.

De school heeft recht op begeleiding door het CLB. Het CLB kan bepaalde problemen of onregelmatigheden in het beleid van de school signaleren en de school op de hoogte brengen van bepaalde behoeften van de leerlingen. Daarnaast biedt het CLB versterking aan de school bij problemen van individuele leerlingen of een groep leerlingen.

Op contactmomenten worden enkel die gegevens over leerlingen uitgewisseld die nodig zijn voor de begeleiding op school. De ouders of de leerling (in principe vanaf 12 jaar) moeten toestemming geven bij het doorgeven van informatie verzameld door het CLB. Het CLB legt voor elke leerling die het begeleidt één dossier aan. De CLB-medewerker houdt daarbij rekening met de regels van het beroepsgeheim en de bescherming van de privacy. Voor meer informatie over de inhoud van het CLB-dossier en over de procedure om toegang of een kopie te bekomen, kunnen de leerling of de ouders contact opnemen met het CLB waarmee de school samenwerkt.

7.10.1 Het CLB van de school is

VCLB Voor- en Noorderkempen (VNK)

Kerkhofstraat 29

2110 Wijnegem

Tel 03 353 93 91

Mail wijnegem@vclbvnk.be

Website www.vclbvnk.be

7.10.2 Openingsuren

Het CLB is elke werkdag bereikbaar tussen 9 en 12 uur en tussen 13 en 16 uur (op maandag tot 18 uur).

Het CLB is gesloten in het weekend, op feestdagen, tijdens de kerstvakantie (behalve twee dagen – jaarlijks te bepalen), tijdens de paasvakantie en van 15 juli tot en met 15 augustus.

7.10.3 Waarvoor kan je terecht?

Elke leerling kan (met of zonder ouders) naar het CLB:

- als hij /zij ergens mee zit of zich niet goed in zijn/haar vel voelt;
- als er problemen zijn met leren;
- voor hulp bij studie- en beroepskeuze;
- met vragen over de gezondheid ;
- met vragen rond vriendschap en verliefdheid, seksuele ontwikkeling;
- met vragen over inenting.

Een deel van wat het CLB doet is **verplicht**.

Zo moet je naar het CLB op medisch onderzoek en is er verplichte tussenkomst van het CLB:

- als je te vaak afwezig bent op school (leerplicht);
- voor een overstap naar het buitengewoon onderwijs;
- voor gezondheidsmaatregelen i.v.m. besmettelijke ziekten.

7.10.4 Op onderzoek: het medisch consult

Elke leerling moet verschillende keren op onderzoek bij de CLB-arts en de verpleegkundige.

Deze onderzoeken zijn verplicht en gebeuren in het eerste en derde jaar.

Tijdens het onderzoek mag de leerling altijd vragen stellen aan de verpleegkundige en de dokter. Er kan ook een extra afspraak gemaakt worden met de dokter.

Deze onderzoeken kunnen eventueel door een andere CLB-arts uitgevoerd worden, maar daar zijn enkele voorwaarden aan verbonden. Het CLB geeft daarover meer informatie.

7.10.5 Inentingen

Het CLB biedt gratis inentingen aan. Daarbij wordt het vaccinatieprogramma gevolgd dat door de overheid is aanbevolen. Om inentingen te kunnen geven, heeft het CLB een schriftelijke toestemming nodig.

7.10.6 Welke inentingen kan je krijgen?

- 1^{ste} jaar : Hepatitis B (Geelzucht) 2x, Baarmoederhalskanker 3x
- 3^{de} jaar: Difterie, Tetanus, Kinkhoest
- Indien nodig, kan het CLB inhaalvaccins toedienen.

7.10.7 CLB-dossier

Bij de start van een leerlingbegeleiding wordt één multidisciplinair dossier opgemaakt. Daarin worden gegevens genoteerd die met deze begeleiding te maken hebben. Het CLB houdt zich uiteraard aan de regels:

- in het dossier komen enkel gegevens die nodig zijn voor de begeleiding;
- de gegevens worden met de nodige discretie en zorgvuldigheid behandeld;
- CLB-medewerkers houden zich aan het beroepsgeheim en het 'decreet rechtspositie minderjarigen'.

De CLB-medewerker kan op de school aanwezig zijn tijdens een multidisciplinair overleg, een klassenraad of een overleg met de cel leerlingenbegeleiding. Informatie uit deze besprekingen, die belangrijk is voor de begeleiding, kan opgenomen worden in het CLB-dossier.

Het CLB zal steeds een belangrijke rol opnemen wanneer de school vaststelt dat een leerling nood heeft aan een uitbreiding van zorg. In dat geval zal de school ook de leerling en de ouders betrekken.

7.10.8 Het dossier inkijken?

Vanaf 12 jaar mag een leerling (een gedeelte van) het CLB- dossier alleen inkijken.

Ouders of voogd mogen het dossier enkel inkijken mits toestemming van deze leerling.

Inkijken gebeurt altijd tijdens een gesprek waarin uitleg gegeven wordt. De leerling kan een kopie vragen van de gegevens die hij/zij mag inkijken. Die kopie is vertrouwelijk en mag alleen gebruikt worden in het kader van jeugdhulp.

Een leerling kan vragen om sommige gegevens niet in het dossier op te nemen. Daarvoor moet er wel een ernstige reden zijn. Het mag bovendien niet gaan om gegevens die verplicht moeten verwerkt worden, zoals leerplichtbegeleiding en de resultaten van de medische onderzoeken.

7.10.9 Naar een andere school

Wanneer een leerling naar een andere school gaat die niet door VCLB Voor- en Noorderkempen (VNK) begeleid wordt, dan gaat het CLB-dossier naar het CLB waar de nieuwe school mee samenwerkt. De leerling of de ouders kunnen zich daartegen verzetten. Sommige gegevens worden echter verplicht doorgegeven en kunnen niet geweigerd worden: identificatiegegevens, gegevens over leerplicht, inentingen, (indien van toepassing) een kopie van het gemotiveerd verslag, (indien van toepassing) een verslag dat toegang geeft tot het buitengewoon onderwijs, medisch onderzoek en de opvolging hiervan.

Als een leerling of de ouders niet willen dat het hele dossier naar het nieuwe CLB gaat, dan melden zij dit binnen de 10 dagen na inschrijving in de nieuwe school schriftelijk aan VCLB-VNK.

Het CLB maakt voor elke leerling één multidisciplinair dossier (= CLB-dossier) aan van zodra een leerling een eerste keer is ingeschreven in een school. Als de leerling van een school komt die samenwerkt met een ander CLB, zal het CLB-dossier 10 werkdagen na de inschrijving bezorgd worden aan CLB Voor- en Noorderkempen. De leerling of de ouders hoeven daar zelf niets voor te doen. Bij een inschrijving voor een volgend schooljaar wordt het dossier pas na 1 september overgedragen.

Als een leerling of de ouders niet willen dat je dossier wordt overgedragen, melden zij dat schriftelijk binnen een termijn van 10 werkdagen na de inschrijving aan het vorige CLB. Het adres van dat CLB is te verkrijgen bij de hoofdzetel van de CLB's of in het CLB Voor- en Noorderkempen.

Een leerling of ouders kunnen zich echter niet verzetten tegen het overdragen van identificatiegegevens, (indien van toepassing) een kopie van het gemotiveerd verslag, (indien van toepassing) een verslag dat toegang geeft tot het buitengewoon onderwijs en gegevens in het kader van de verplichte begeleiding van leerlingen met leerplichtproblemen en gegevens in het kader van de systematische contacten.

De leerling en de ouders kunnen zich niet verzetten tegen:

- de begeleiding van spijbelgedrag;
- collectieve medische onderzoeken of preventieve gezondheidsmaatregelen i.v.m. besmettelijke ziekten;
- de hoger vermelde signaalfunctie en de ondersteuning van het CLB aan de leerkrachten op school bij problemen van individuele leerlingen of een groep leerlingen.

Als de ouders of de leerling (in principe vanaf twaalf jaar) bij een verplicht medisch onderzoek bezwaar hebben tegen een bepaalde medewerker van het CLB, kunnen zij een aangetekende brief sturen naar de directeur van het CLB. Zij doen dat dan wel binnen een termijn van negentig dagen en laten dat medisch onderzoek uitvoeren door een andere CLB-medewerker of door een andere arts. In dat laatste geval zullen de ouders wel zelf de kosten moeten betalen. De leerling of de ouders bezorgen binnen vijftien dagen na de datum van het onderzoek hiervan een verslag aan de bevoegde CLB-arts van het CLB dat de school begeleidt.

7.10.10 En later?

Een CLB-dossier wordt 10 jaar bijgehouden, te tellen vanaf de laatste CLB-tussenkoms. Daarna wordt het vernietigd.

7.10.11 Een klacht?

Elk CLB heeft een vaste werkwijze om klachten te behandelen. Deze werkwijze garandeert dat elke klacht de nodige aandacht krijgt en met zorg behandeld wordt. Ouders kunnen de procedure opvragen bij een CLB-medewerker, de coördinator van de vestigingsplaats of de directeur van het CLB.

7.11 Het ondersteuningsnetwerk

Een ondersteuningsnetwerk begeleidt en ondersteunt leerlingen met verhoogde zorgnoden en maatregelen binnen het onderwijs.

De school is aangesloten bij het ondersteuningsnetwerk VOKAN (ondersteuningsnetwerk Voorkempen-Antwerpen-Noord).

Antwoorden op algemene vragen over ondersteuning en meer informatie staat op de website <https://www.vokan.be/>

Voor specifieke vragen over de ondersteuning van leerlingen kunnen ouders terecht bij het aanspreekpunt in de school.

7.12 Studieaanbod

Meer informatie over de structuur en organisatie van ons onderwijsaanbod staat op de website van de school.

7.13 Jaarkalender

De jaarkalender staat in Smartschool en in de communicatiemap.

De school is gesloten van 8 juli t.e.m. 15 augustus.

8 Richtlijnen bij brand


U bevindt zich in: Gebouw B Lokaal B 32

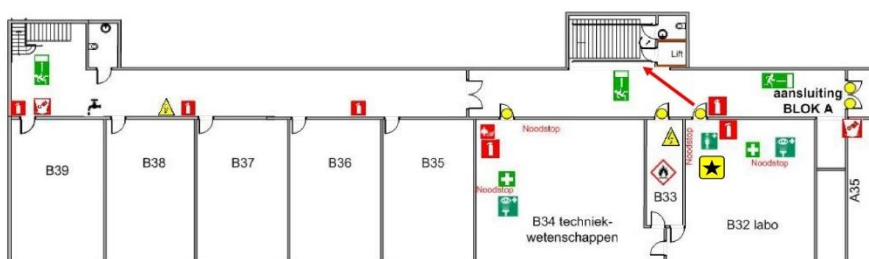
 uitgang	links, trap B	 meldknop:	Gang rechts, voorbij branddeur
 uitgang:		 brandblusser:	Gang B32 + lokaal zelf
 nooduitgang:	Via Blok A	 EHBO:	secretariaat gebouw A + B32

Bij evacuatie:

1. Blijf kalm.
2. Laat alles liggen.
3. Sluit ramen en deuren, licht niet aan - of uitschakelen.
4. Blijf samen. Neem niet-begeleide lln. mee.
 - ⇒ loop niet
 - ⇒ volg het pictogram:  of 
 - ⇒ indien deze weg onbruikbaar is, volg: 
5. Ga naar verzamelplaats : **parkje Gelmelen**
6. Keer nooit terug.
7. Meld je aan bij de verantwoordelijke.
8. Blijf op de verzamelplaats tot het alarm wordt opgeheven.

Evacuatie route:

 U bevindt zich hier



Alg. 112 lokale politie 03/680 12 70 lokale brandweer 03/685 32 29 school 03/658 94 49

9 Jouw administratief dossier

De overheid controleert aan de hand van het administratief dossier of de leerling aan de wettelijke toelatingsvoorwaarden voldoet. Het is dan ook van het allergegrootste belang dat de school zo vlug mogelijk over de juiste gegevens beschikt. De school moet zich bij elke nieuwe inschrijving baseren op een officieel document zoals de identiteitskaart, een uittreksel uit bevolkings-, vreemdelingen- of wachtregister ... De school gaat zelf na via een databank (Discimus) welk studiebewijs (bv. getuigschrift van basisonderwijs) de leerling heeft behaald.

10 Bij wie kan je terecht als je het moeilijk hebt?

Wanneer een leerling het om de een of andere reden wat moeilijker heeft, wil de school hem/haar helpen. Daarom kan de leerling terecht bij leraren en secretariaatsmedewerkers. Ook de schoolinterne leerlingenbegeleiding is er om leerlingen verder te helpen. Het is belangrijk dat leerlingen weten op basis van welke principes de school werkt en dat er steeds gezocht wordt naar een begeleiding op maat.

10.1 Het gaat over jou

Als de school begeleiding biedt, is dat dat altijd mét de leerling. Er zullen nooit beslissingen genomen worden over zijn/haar hoofd of achter zijn/haar rug. Het kan zijn dat de school hem/haar aanraadt de ouders te informeren. Dat wordt dan samen besproken. De school probeert steeds te doen wat het beste is voor de leerling, maar houdt daarbij ook rekening met wat het beste is voor anderen.

10.2 Geen geheimen

Er zijn twee soorten van geheimhouding in de begeleiding: discretieplicht en beroepsgeheim.

Wat is dit?

- Op school kan een leerling praten met allerlei personeelsleden: leraren, secretariaatsmedewerkers en directie. Zij hebben een discretieplicht en gaan dus vertrouwelijk om met de informatie die zij krijgen. Maar zij kunnen niet beloven dat alles wat een leerling aan hen vertelt geheim blijft. Wat een leerling vertelt, wordt soms besproken met een lid van het directieteam of in de cel leerlingenbegeleiding.
- Een CLB-medewerker heeft beroepsgeheim: dat betekent dat hij wettelijk verplicht is om altijd toestemming te vragen voor hij iets doorvertelt. Bij een CLB-medewerker kan een leerling er dus op rekenen dat persoonlijke informatie geheim blijft.

10.3 Een dossier

Een leerlingenbegeleider kan niet alles onthouden? Daarvoor is het nodig om belangrijke informatie schriftelijk bij te houden. Tot die informatie hebben enkel de leden van het directieteam en de cel leerlingenbegeleiding toegang. De school gaat ervan uit dat de leerling ermee instemt dat relevante gegevens bijgehouden worden in het leerlingendossier.

10.4 De cel leerlingenbegeleiding

Om leerlingen op een goede manier te begeleiden, werken de leerlingenbegeleiders in de school samen in een cel leerlingenbegeleiding. In deze vergadering worden de moeilijke situaties waarmee sommige leerlingen te kampen hebben regelmatig besproken en wordt er samen met de CLB-medewerker naar oplossingen gezocht.

De school bereidt de vergadering voor op basis van de gegevens van de leerling of van leraren. Na zo'n vergadering mag de leerling in kwestie weten wat er werd gezegd.

Daarom is de school altijd bereid om dit met de leerling te bespreken.

10.5 Je leraren

Soms is het noodzakelijk dat de school ook de leraren informeert over de situatie van een bepaalde leerling. De school zal dat steeds met hem/haar bespreken. Op die manier weet hij/zij ook zelf wat er aan de leraren is gezegd. Ook de leraren en andere personeelsleden die werden geïnformeerd, moeten vertrouwelijk met deze informatie omgaan.